

**STRATEGIA ROZWOJU  
MIASTA I GMINY  
ANNOPOL NA LATA  
2016-2023**



**Annopol, 2016**

## Spis treści

1. Wprowadzenie	4
1.1. Wstęp	4
1.2. Metodologia	4
2. Charakterystyka Gminy Annopol	5
2.1. Ogólna charakterystyka miasta i gminy	5
2.1.1. Położenie	5
2.1.2. Grunty	10
2.1.3. Historia	11
2.2. Środowisko naturalne, obszary chronione	12
2.2.1. Obszary chronione	12
2.2.2. Krainy geograficzne	14
2.2.3. Zasoby wodne	15
2.3. Walory historyczno – kulturowe	16
3. Sfera społeczna	23
3.1. Demografia	23
3.2. Rynek pracy i bezrobocie	25
3.3. Aktywność lokalna (społeczna), działalność organizacji pozarządowych	27
3.4. Oświata, sport i kultura	29
3.5. Ochrona zdrowia i pomoc społeczna	32
3.6. Bezpieczeństwo publiczne	32
4. Gospodarka	33
4.1. Przedsiębiorczość	33
4.2. Rolnictwo	36
4.3. Turystyka	38
5. Infrastruktura techniczna	39
5.1. Sieć komunikacyjna	39
5.2. Sieć wodociągowa i kanalizacyjna	41
5.3. Sieć gazowa i energetyczna	42
5.4. Gospodarka odpadami	42
5.5. Gospodarka mieszkaniowa	46
6. Badanie ankietowe	46
7. Analiza SWOT	50
8. Strategiczny Program Rozwoju – cele strategiczne, cele operacyjne i kierunki działania oraz ich finansowanie	51

9.	Wizja i misja	53
10.	Monitoring ocena i ewaluacja	57
10.1.	Monitorowanie realizacji Strategii	57
10.2.	Ocena	57
10.3.	Ewaluacja	58
11.	Spis tabel i wykresów	60

## **1. Wprowadzenie**

### **1.1.Wstęp**

Strategia Rozwoju Miasta i Gminy to dokument ujmujący główne cele i priorytety w średniookresowym horyzoncie czasowym. Tworzenie dokumentu jak i realizacja odbywa się przy czynnym uczestnictwie lokalnych liderów i aktorów oraz animatorów życia publicznego i prywatnego. Plan strategiczny stanowi własność całej społeczności lokalnej. Jest wyrazem konsensu wszystkich mieszkańców co do wizji przyszłości gminy. Strategia to podstawowy dokument planistyczny określający kierunki, cele i priorytety rozwoju społeczno-gospodarczego gminy Annapol. Strategia Rozwoju Gminy będąc zgodną z dokumentami strategicznymi na poziomie powiatu, województwa, kraju oraz Unii Europejskiej, ma odpowiadać na potrzeby lokalnych społeczności.

### **1.2.Metodologia**

Podjęcie prac związanych z opracowaniem strategii stanowiło odpowiedź na zakres zmian w sferze społeczno-gospodarczej, zachodzących na terenie gminy Annapol oraz w jej otoczeniu (powiat kraśnicki). Opracowanie dokumentu wynika również z przesłanek formalno-prawnych, uzasadniających potrzebę weryfikacji dokumentów strategicznych wszystkich jednostek samorządów terytorialnych w kraju. Czynnikiem determinującymi powstanie dokumentu były:

- Dostosowanie Strategii Rozwoju Miasta i Gminy Annapol do nowych dokumentów strategicznych szczebla regionalnego i krajowego, w tym uspołnienie horyzontu czasowego Strategii z horyzontem czasowym nowego okresu programowania Unii Europejskiej 2014-2020 oraz dokumentów nadrzędnych;
- Adaptacja polityki rozwoju lokalnego do zmian zachodzących w sferze społeczno-gospodarczej;
- Określenie celów, kierunków i działań w ramach kompleksowej i długookresowej polityki rozwoju społeczno-gospodarczej.

Okres realizacji planu operacyjnego dokumentu zaplanowano na lata 2016-2023. Działania ujęte w strategii, w większości mają charakter wieloletni, a ich realizacja uzależniona jest od możliwości finansowych gminy oraz ilości pozyskanych środków zewnętrznych. Okres jaki obejmuje strategia pokrywa się znacząco z okresem wydatkowania i rozliczania środków pochodzących z UE w ramach perspektywy na lata 2014-2020, czyli do roku 2022.

Metodyka prac nad opracowaniem Strategii Rozwoju Miasta i Gminy Annapol na lata 2016-2023 opierała się na partycypacji społecznej przy współdziałaniu doradców i ekspertów zewnętrznych z zakresu rozwoju lokalnego, planowania strategicznego, pozyskiwania funduszy zewnętrznych i realizacji procesu inwestycyjnego. Brzmienie niniejszego dokumentu było konsultowane z mieszkańcami gminy w ramach konsultacji społecznych.

Włączenie wspólnoty lokalnej w procesy decyzyjne zachodzące w gminie było integralnym elementem stanowiącym o kompleksowości dokumentu.

Przebieg prac nad niniejszym opracowaniem uwzględniał następujące etapy:

- etap przygotowawczy,
- etap diagnostyczny,
- etap planowania,
- etap syntezy.

Szczególnie istotnymi elementami Strategii są:

- Raport o stanie gminy – diagnoza obszaru w oparciu o dane statystyczne edytowane m.in. przez Główny Urząd Statystyczny, Urząd Miejski w Annopolu czy Powiatowy Urząd Pracy w Kraśniku;
- Ocena potencjału gminy i wskazanie możliwości rozwojowych dla obszaru – część ta bazuje na wynikach badań ankietowych wśród społeczności lokalnej, umożliwiającym opracowanie analizy SWOT tj. zestawienia słabych i mocnych stron gminy oraz szans i zagrożeń związanych z jej rozwojem;
- Plan strategiczny i operacyjny rozwoju gminy – konstrukcja planu operacyjnego, wskazanie misji i wizji rozwoju gminy, określenie celów strategicznych, kierunków, działań i zadań wraz z harmonogramem ich realizacji.

Dzięki zaangażowaniu w proces powstawania dokumentu przedstawicieli samorządu, organizacji publicznych, przedsiębiorców i społeczności lokalnej, „Strategia Rozwoju Miasta i Gminy Annopol na lata 2016-2023” stanowi element prowadzenia polityki rozwoju lokalnego i regionalnego oraz syntezę świadomych wyborów i rekomendacji przedstawicieli społeczności tworzącej wspólnotę samorządową gminy.

## **2. Charakterystyka Gminy Annopol**

### **2.1. Ogólna charakterystyka miasta i gminy**

#### **2.1.1. Położenie**

Gmina miejsko-wiejska Annopol jest położona na Wzniesieniach Urzędowskich nad Wisłą. Stanowi zachodnią granicę województwa lubelskiego i powiatu kraśnickiego. Graniczy ona od południa z województwem podkarpackim, a od zachodu z województwem świętokrzyskim.

Jest jedną z 213 gmin województwa lubelskiego. Administracyjnie wchodzi w skład powiatu kraśnickiego, składającego się z 10 gmin. Tereny gminy Annopol zajmują powierzchnię 15107 ha, z czego miasto Annopol obejmuje obszar 775 ha, a tereny wiejskie 14332 ha.

Gmina Annopol zajmuje drugie miejsce pod względem obszaru w powiecie kraśnickim, po gminie Gościeradów. Gmina Annopol sąsiaduje z czterema gminami:

- Od wschodu z gminami: Gościeradów i Dzierzkowice
- Od północy z gminą Józefów
- Od południa z gminą Radomyśl

Od zachodu naturalną granicę gminy wytycza rzeka Wisła.

Mapa 1 Mapa Gminy Annopol



Źródło: UM Annopol

Najciekawszym bogactwem naturalnym gminy są rzeki. Pod miastem Wisła tworzy przełom. Z wyniosłej skarpy annopolskiej rozciąga się piękna panorama królowej polskich rzek. Wisła w okolicach Annopola zachowała cechy rzeki dzikiej, ze zmieniającym się z roku na rok przebiegiem koryta oraz pojawiającymi się i znikającymi łaciami piaszczystymi i wyspami. Głównym dopływem Wisły jest rzeka Sanna z jej prawobrzeżnymi dopływami Tuczyńcem i

Karasiówką. W dolinie Wisły występują starorzecza i drobne, porośnięte roślinnością wodną zbiorniki o charakterze naturalnym.

Na terenie gminy występuje specjalny obszar ochrony siedlisk Natura 2000 "Przełom Wisły w Małopolsce".

Siedzibą gminy jest Annopol, w skład gminy wchodzi 2 osiedla i 24 sołectwa:

- Annopol I
- Annopol II
- Janiszów
- Zabełcze
- Kosin
- Borów
- Świeciechów Duży
- Bliskowice
- Baraki
- Natalin
- Popów
- Grabówka
- Grabówka Ukazowa
- Zastocze
- Nowy Rachów
- Stary Rachów
- Anielin
- Sucha Wólka
- Opoka Duża
- Wymysłów
- Jakubowice
- Kopiec
- Opoczka
- Świeciechów Poduchowny
- Dąbrowa
- Huta

**Mapa 2 Położenie Gminy Annopol na tle Polski**



Źródło: UM Annopol

**Mapa 3 Gmina Annopol na tle powiatu Kraśnickiego**



Źródło: [www.portalgospodarczy.eurząd.eu](http://www.portalgospodarczy.eurząd.eu)

Mapa 4 Gmina Annopol na tle województwa



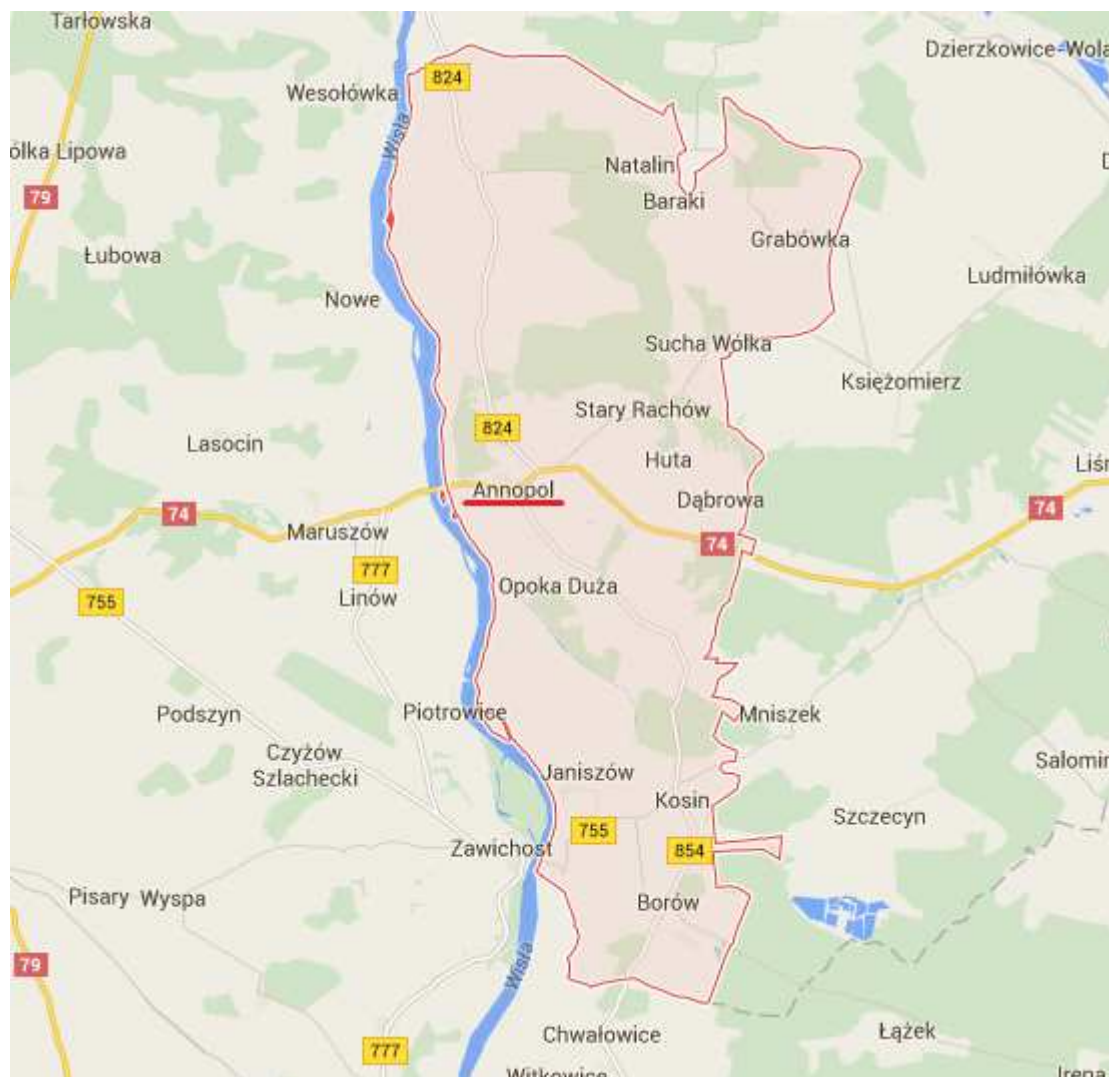
Źródło: [pl.wikipedia.org/wiki/Podział\\_administracyjny\\_województwa\\_lubelskiego](http://pl.wikipedia.org/wiki/Podział_administracyjny_województwa_lubelskiego)

### Położenie komunikacyjne

Gmina miejsko - wiejska Annopol usytuowana jest w zachodniej części powiatu kraśnickiego, położonego w południowo - zachodniej części województwa lubelskiego. Gmina Annopol leży na skrzyżowaniu ważnych szlaków komunikacyjnych Lublin - Kielce Kraków i Puławy Stalowa Wola - Rzeszów. Graniczy ona od południa z woj. podkarpackim, a od zachodu z woj. świętokrzyskim.

W centralnej części gminy leży miasto Annopol, które jest dla okolicznej ludności usługowym ośrodkiem gminnym, miejscem zatrudnienia, nauki, ośrodkiem życia kulturalnego oraz węzłem komunikacyjnym. Gmina Annopol ma piękne położenie naturalne. Z wyniosłej skarpy annopolskiej rozciąga się piękna panorama przełomu rzeki Wisły. Do miasta wjeżdża się most rozciągnięty nad szeroko rozlaną Wisłą. Na lewym brzegu rzeki znajdują się starorzecza i łąki, zaś na prawym wysokie wapienne skały. Gmina gospodaruje ponad 20 km malowniczego wiślanego brzegu. Rozległe i zwarte kompleksy leśne stanowią ostoje dla zwierząt podlegających ochronie gatunkowej.

**Mapa 5 Położenie komunikacyjne gminy Annopol**



Źródło: [www.google.pl/maps](http://www.google.pl/maps)

### **2.1.2. Grunty**

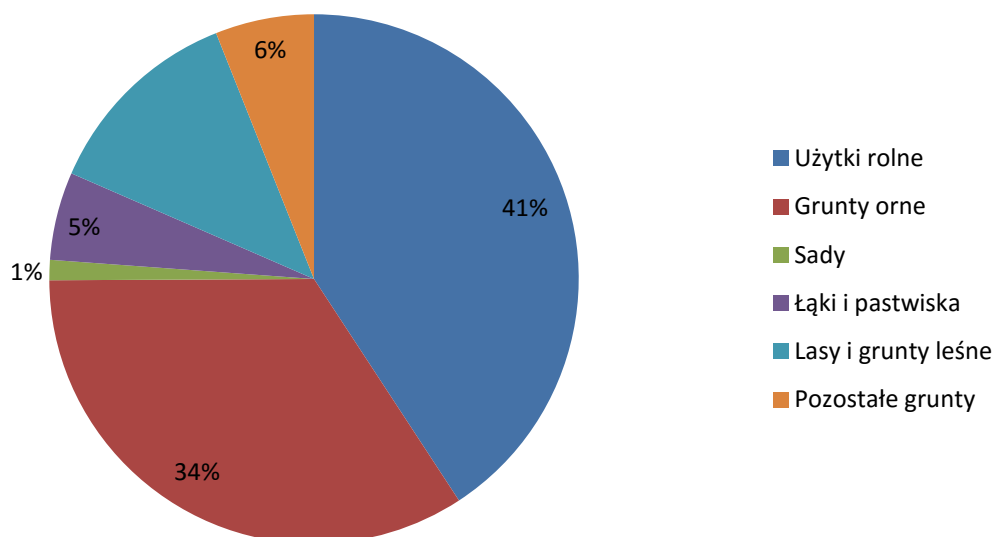
Gmina Annopol stanowi 13 % powierzchni powiatu kraśnickiego i zajmuje obszar 15107 ha , w tym użytki rolne zajmują 10427 ha , a tereny leśne i zadrzewione 3187 ha. Roślinność jest największym bogactwem naturalnym gminy. Lasy zajmują 3138 ha, co stanowi około 20,8% ogólnej powierzchni gminy Annopol. Na terenach gminy występują również siedliska wysokopiennych, bogatych dąbrów ciepłolubnych, typu wyżynnego. Największym kompleksem leśnym jest las mieszany o dużej i średniej wartości drzewostanu w wieku od 40 do 134 lat, położony w północnej części gminy.

Tabela 1 Wykorzystanie gruntów w gminie Annopol (w ha)

<b>Powierzchnia ogólna gminy</b>	15107
<b>Użytki rolne</b>	10427
<b>Grunty orne</b>	8738
<b>Sady</b>	315
<b>Łąki i pastwiska</b>	1374
<b>Lasy i grunty leśne</b>	3183
<b>Pozostałe grunty</b>	1542

Źródło: własne na podstawie danych z GUS.

Wykres 1 Udział procentowy gruntów w gminie Annopol



Źródło: własne na podstawie danych z GUS.

### 2.1.3. Historia

Historia Annopola nierozzerwalnie związana jest z dziejami wsi i majątku Rachów.

Dokładna data założenia Annopola nie jest znana. Miasto lokowali na gruntach wsi Rachów ówcześni dziedzice majątku - Morsztynowie. W sensie przestrzenno-budowlanym powstało ono pod koniec XVII lub początkiem XVIII w. Najstarsza informacja o jego istnieniu pochodzi z 1724 roku, kiedy to miasto otrzymało przywilej na jarmarki i targi.

Nazwę Annopol zawdzięcza prawdopodobnie Janowi Tomaszowi Morsztynowi – dziedzicowi majątku Rachowskiego. Składa się ona z dwóch członów „Anno”- od imienia żeńskiego Anna i „Pol” – od greckiego wyrazu polis – miasto. Nazwa miasta nie od razu się przyjęła. Wielokrotnie w drugiej połowie XVIII wieku w dalszym ciągu miasto nazywano Rachowem.

Na stałe nazwa utrwaliła się w pierwszej połowie XIX w. W roku 1740 Jan Tomasz Morsztyn ufundował w Annopolu drewniany kościół, który był konsekrowany w 1741 roku.

Po III rozbiórze Polski, w 1795 r. Annopol wszedł w skład zaboru austriackiego (Nowa Galicja), w 1809 r. — Księstwa Warszawskiego (departament lubelski), a w 1815 r. znalazł się w Królestwie Polskim (województwo, a następnie gubernia lubelska). W XVIII i XIX w. Annopol stanowił ważny punkt w handlu zbożem, które spławiano Wisłą. Na początku XIX w. liczył ponad 400 mieszkańców. W 1869 r. utracił prawa miejskie, co jednak nie zahamowało rozwoju demograficznego. Pod koniec XIX w. w miejscowości żyło już 1400 mieszkańców. Podczas I wojny światowej doszło tu do zaciętych walk pomiędzy wojskami rosyjskimi i austriackimi.

Podczas II wojny światowej, we wrześniu 1939 r. oddziały polskie walczyły w okolicach Annopola z nacierającymi wojskami niemieckimi. Wyszadzony został wówczas most na Wiśle. Z utworzonego przez Niemców getta wywieziono do obozów zagłady ok. 2 tys. Żydów. Po 1945 r. miejscowość została odbudowana ze zniszczeń wojennych. Na lata 50. XX w. przypadł okres szybkiego rozwoju ośrodka, m.in. w związku z uruchomieniem kopalni fosforytów. W latach 1975–1998 miasto należało do województwa tarnobrzesckiego. W 1996 r. Annopol odzyskał prawa miejskie.

## **2.2. Środowisko naturalne, obszary chronione**

### **2.2.1. Obszary chronione**

Na terenie gminy Annopol znajduje się kilka udokumentowanych lub wstępnie rozpoznanych złóż surowców mineralnych. Należą do nich m.in.:

- surowce węglanowe, tj. opoki, margle, wapienie, które są przydatne dla przemysłu wapienniczego, cementowego oraz służą jako wypełniacze do mas bitumicznych,
- bentonity występują w rejonie Opoki Dużej (złoża to nie jest zagospodarowane),
- kruszywa naturalne, tj. piasek i gliny, wykorzystuje się w budownictwie,
- surowce chemiczne - złoża fosforytów, dawniej wydobywane w kopalni, obecnie złoża nie są eksploatowane.

## Zdjęcie 1 Wejście do kopalni fosforytów



Źródło: [www.jpg.pl](http://www.jpg.pl)

### Obszary chronione

Na obszarze gminy Annopol znajduje się Park Krajobrazowy „Małopolski Przełom Wisły”. Park ten rozciąga się od Annopola do Puław i ma około 80km długości oraz od 1,5 do 10km szerokości. W kredzie istniało morze, w którym żyły różne zwierzęta i rośliny. Umierając opadały na dno zbiornika i tak powstały skały wapienne. Po ustąpieniu morza kredowego, w trzeciorzędzie rozpoczął się proces kształtowania krajobrazu. Pod koniec trzeciorzędu (w pliocenie, ok. 3mln lat temu) utworzył się przełom Wisły przez wyżyny środkowopolskie. Powstanie przełomowego odcinka Wisły przez pas wyżyn nastąpiło w wyniku ruchów dźwigających i związanej z tym wzmożonej erozyjnej działalności rzek. Skały kredowe stopniowo uległy erozji rzecznej. W czwartorzędzie dolina znacznie się pogłębiła, a następnie została przysypana i odpreparowana. Małopolski przełom Wisły był w przeszłości ważnym szlakiem komunikacyjnym. O jego roli świadczą spichlerze zbożowe, bogate kamienice mieszczkańskie oraz ruiny zamków w Kazimierzu, Janowcu i Ochotnicy.

### Rezerwaty przyrody

„Łachy Annopolskie” obejmują fragment doliny Wisły między Świeciechowem a Annopolem. Jest to rezerwat faunistyczny ptaków, częściowy, obejmujący koryto rzeki wraz z wyspami, łachami oraz piaszczystymi ławicami.

Na terenie gminy znajdują się obiekty przyrodnicze chronione na podstawie przepisów ustawy o ochronie przyrody: Pomniki przyrody.

## Natura 2000

Specjalny obszar ochrony siedlisk Lasy Janowskie PLH 060012-skład ostoi wchodzi najlepiej zachowane i jednocześnie zróżnicowane przyrodniczo fragmenty leśnego kompleksu Lasów. Urozmaicona rzeźba terenu w połączeniu z gęstą siecią cieków i zbiorników wodnych decydują o ogromnym zróżnicowaniu siedliskowym omawianego terenu. Spośród nich największy udział (ok. 10%) mają doskonale zachowane torfowiska wysokie i przejściowe, których flora obfituje w wiele cennych gatunków. Duże obszary dobrze zachowanych torfowisk wysokich i borów bagiennych stanowią doskonałe miejsca rozrodu dla chronionych i bardzo rzadkich gatunków owadów, głównie motyli i ważek.

**Mapa 6 Obszary chronione na terenie gminy Annapol**



Źródło: [www.geoserwis.gdos.gov.pl/mapy](http://www.geoserwis.gdos.gov.pl/mapy)

### **2.2.2. Krainy geograficzne**

Gmina Annapol leży w prowincji wyżyny Polskie, podprowincji Wyżyna Lubelsko - Lwowska w makroregionie Wyżyna Lubelska na pograniczu dwóch regionów fizjogeograficznych Wzniesienia Urzędowskie a Małopolskiego Przełomu Wisły.

### Klimat

Klimat na terenie gminy Annapol charakteryzuje się przewagą wpływów oceanicznych nad kontynentalnymi, wynikiem czego są mniejsze wahania temperatur niż przeciętnie dla Polski. Średnia temperatura powietrza wynosi 7,6<sup>0</sup>C, przy miesięcznych wahaniami od -3,4<sup>0</sup>C w styczniu, który jest najzimniejszym miesiącem do + 18,5<sup>0</sup>C w najcieplejszym miesiącu lipcu.

Roczna amplituda średnich temperatur miesięcznych wynosi 21,9<sup>0</sup>C. W wyniku oddziaływań Wisły w okresie zimowym gmina charakteryzuje się łagodniejszym przebiegiem zimy i cieplejszą temperaturą w okresie zimowym niż na pozostałych terenach województwa lubelskiego. Analizowany teren charakteryzuje się małą ilością rocznych opadów, która wynosi od 500 do 550 mm. Pokrywa śniegowa zalega tu przez okres od 60 do 65 dni w ciągu roku, okres bez przymrozków trwa średnio od 166 do 181 dni. W gminie Annopol wyodrębniono trzy obszary różniące się pod względem warunków klimatycznych, są to:

- wyżyna o najkorzystniejszych warunkach klimatycznych, charakteryzująca się dużym nasłonecznieniem i korzystnym przewietrzeniem,
- wysoczyzna, tereny dolin rzecznych oraz wyższe partie dolinek bocznych o mniejszym nasłonecznieniu, zwiększonej wilgotności i dużym przewietrzeniu
- doliny oraz dna dolin bocznych, które charakteryzują niekorzystne warunki klimatyczne

### **2.2.3. Zasoby wodne**

#### Wody powierzchniowe

Najważniejszym elementem sieci hydrograficznej na terenie gminy Annopol jest rzeka Wisła, która płynie z południa na północ stanowiąc naturalną zachodnią granicę gminy. Głównym dopływem Wisły jest rzeka Sanna z jej prawobrzeżnymi odpadami Tuczyńcem i Karasiówką. Sieć hydrograficzna uzupełniana jest przez występujące w dolinie Wisły bezimienne ciekły wodne. Najbardziej uboga w wody powierzchniowe jest wschodnia część gminy, gdzie występują tylko okresowe strumienie. W dolinie Wisły występują Starorzeczka porośnięte roślinnością wodną oraz naturalne zbiorniki wodne. W gminie znajduje się jeden z najbardziej malowniczych odcinków doliny Wisły w Polsce. Szybkość nurtu w jej korycie w okolicy Annopola wynosi 5,5 km/h, a wahania wodostanu w ciągu roku ok. 3 m. Średni stan wody pod Annopolem liczy 375 cm. Wisła na tym odcinku zachowała cechy rzeki dzikiej, ze zmieniającym się z roku na rok przebiegiem koryta oraz pojawiającymi się i zanikającymi łachami piaszczystymi i wyspami.

#### Wody podziemne

W dolinie Wisły w utworach piaszczystych występuje czwartorzędowy poziom wód gruntowych. Głębokość zalegania zwierciadła wody uzależniona jest od poziomu wody w rzekach. W obrębie Wzniesień Urzędowskich woda występuje lokalnie w utworach przepuszczalnych, najczęściej śródgliniowych. Wody te nie tworzą jednolitego poziomu. Kredowy poziom wodonośny na terenie gminy zlokalizowany jest na głębokości od 5,9 m w rejonie Jakubowic do 62 m w Grabówce. Jest to główny poziom wodonośny ujmowany przez studnie wiercone i kopane na terenie gminy. Wody te występują w marglach, więc są typu

szczelinowo – porowego o swobodnym charakterze lustra wody. Lokalnie tworzą się dwa poziomy wodonośne, z których jeden znajduje się pod niewielkim napięciem. Ujmowane wody są zwykle średniej twardości o odczynie słabo zasolonym. Woda zawiera niewielkie ilości jony chlorkowego i siarczanowego.

### Rzeki

Gmina położona jest w obrębie zlewni rzeki Wisły, tworząc naturalną, zachodnią granicę gminy. Głównym dopływem Wisły jest rzeka Sanna. Swe wody zbiera głównie z płd. - zach. krawędzi Wyżyny Lubelskiej oraz zachodniego skłonu Roztocza. Obszar gminy odwadniany jest również przez rzeki Tuczyn i Karasiówkę.

W gminie Annopol znajduje się jeden z najbardziej malowniczych odcinków doliny Wisły w Polsce. Szybkość nurtu w jej korycie w okolicy Annopola wynosi 5,5 km/h, a wachanie wodostanu w ciągu roku około 3 m. Średni stan wody pod Annopolem liczy 375 cm. Wisła zachowała cechy rzeki ze zmieniającym się z roku na rok przebiegiem koryta oraz pojawiającymi się i znikającymi łachami piaszczystymi i wyspami.

### **2.3. Walory historyczno – kulturowe**

Miasto posiada zabytki kulturalne. Do najcenniejszych zaliczyć należy kościół parafialny pod wezwaniem św. Joachima i Anny. Jest to kościół filialny drewniany, wzniesiony w 1740 r. z fundacji Jana Tomasza Morsztyna (konsekrowany w 1741 r.). Nowy kościół zaczęto budować w okresie międzywojennym według projektu architekta Stanisława Fertnera. Jest on murowany trzynawowy, w stylu nowoczesnym.

Zdjęcie 2 Kościół drewniany z 1740r. w Annopolu (Sanktuarium św. Anny)



Źródło: wikipedia.pl

Ponadto w mieście znajdują się zabytkowy młyn (od ok.1920 r.), młyn (mur. – kam. ok.1909 r.) oraz pozostałości parku dworskiego. Zabudowania dawnego folwarku, podobnie jak i dworek zostały wybudowane w drugiej połowie XIX wieku przez rodzinę Rosenbergów. Przy zabudowaniach utworzony został też park, który istnieje do dziś. Pozostałości tego obiektu otaczają ogródki działkowe i park.

Zdjęcie 3 Młyn (mur. – kam. ok.1909 r.)



Źródło: UM Annapol Karta adresowa Gminnej ewidencji zabytków.

Zdjęcie 4 Zespół dworski – parkowy - Czworak



Źródło: [www.polskaniezwykla.pl](http://www.polskaniezwykla.pl)

## Zdjęcie 5 Park w Annopolu



Źródło: UM Annopol

### Borów:

- Kościół parafialny,
- Dawny cmentarz przykościelny,
- Mauzoleum z 1930 roku,
- Młyn zbożowy z 1920 roku.

Zdjęcie 6 Drewniany kościół w Borowie z ok 1662 roku



Źródło: UM w Annopolu

Świeciechów Poduchowny :

- Zespół kościoła parafialnego (nagrobek na cmentarzu kościelnym),
- Kościół parafialny,
- Dzwonnica,
- Brama cmentarna,
- Kaplica cmentarna,
- Kapliczka z 1849 roku.

Zdjęcie 7 Zespół Kościoła Parafialnego pw. Św. Małgorzaty i Mikołaja w Świeciechowie, z zabytkową dzwonnicy i ogrodzeniem.



Źródło: UM Annopol

Świeciechów:

- Dawny cmentarz przykościelny,

Sucha Wólka:

- Mogiła wojenna (oficerów radzieckich) z II wojny światowej z 1944r.,

Bliskowice:

- Dwór z 1910 roku.

**Tabela 2 Wykaz obiektów włączonych do gminnej ewidencji zabytków miasta i gminy Annopol**

Lp.	Miejscowość	Obiekty
1	Annopol	Dawny zespół dworsko-parkowy
2	Annopol	Cmentarz żydowski
3	Annopol	Kościół parafialny drewniany w raz z wyposażeniem wnętrza i otoczenia
4	Borów	Kościół parafialny pw. Św. Andrzeja i Św. Józefa z wyposażeniem wnętrza i otoczenia
5	Świeciechów Poduchowny	Kościół parafialny Św. Małgorzaty i Mikołaja z wystrojem wnętrza, dzwonnica, mur z ramą, drzewostan w obrębie cmentarza
6	Świeciechów Poduchowny/Sucha Wólka	Mogiła oficerów radzieckich z 1944 roku
7	Annopol	Kapliczka
8	Annopol	Figurka przydrożna
9	Annopol	Kościół parafialny (nowy)
10	Annopol	Młyn
11	Annopol	Brama cmentarna
12	Baraki	Młyn
13	Bliskowice	Czworak
14	Bliskowice	Dwór
15	Borów	Kapliczka kłódowa
16	Borów	Mauzoleum
17	Borów	Młyn zbożowy
18	Borów-Rakówka	Kapliczka MB z Dzieciątkiem
19	Świeciechów Poduchowny	Kaplica cmentarna
20	Świeciechów Poduchowny	Brama cmentarna
21	Świeciechów Poduchowny	Kapliczka
22	Opoka, Michalin	Park
23	Annopol	Mogiła zbiorowa, mogiła ludności żydowskiej 1941-44 r.
24	Annopol	Kirkut
25	Annopol	Cmentarz parafialny rzymskokatolicki
26	Borów	Cmentarz parafialny rzymskokatolicki
27	Borów	Mogiła wojenna z 1914 roku
28	Borów	Mogiła partyzantów GL
29	Borów	Cmentarz parafialny
30	Dąbrowa	Cmentarz wojenny z I wojny światowej
31	Dąbrowa	Mogiła wojenna z I wojny światowej
32	Dąbrowa	Mogiła wojenna żołnierzy radzieckich z 1944 roku
33	Grabówka	Cmentarz parafialny dawny polskokatolicki
34	Huta	Mogiła wojenna z I wojny Światowej
35	Kopiec	Cmentarz choleryczny
36	Opoczka	Cmentarz wojenny z I i II wojny Światowej
37	Opoka Duża/ Michalin	Cmentarz powstańców z 1863 roku.
38	Sucha Wólka	Mogiła wojenna żołnierzy radzieckich z 1944 roku
39	Sucha Wólka	Mogiła wojenna żołnierzy niemieckich z 1944 roku
40	Świeciechów Poduchowny	Cmentarz parafialny
41	Świeciechów Poduchowny	Cmentarz parafialny polskokatolicki
42	Annopol	Pomnik ostatniego burmistrza Annopola przed utratą praw miejskich
43	Opoczka	Kapliczka przydrożna

Źródło: UM Annopol

### 3. Sfera społeczna

#### 3.1. Demografia

Według ewidencji ludności Urzędu Miejskiego w Annopolu oraz danych z GUS na terenie gminy przebywa obecnie 8929 mieszkańców. Z pośród ogółu mieszkańców 2624 osoby są mieszkańcami miasta Annopol. Większość z spośród mieszkańców gminy stanowią kobiety 4507 osoby (przy 4422 mieszkańcach płci męskiej).

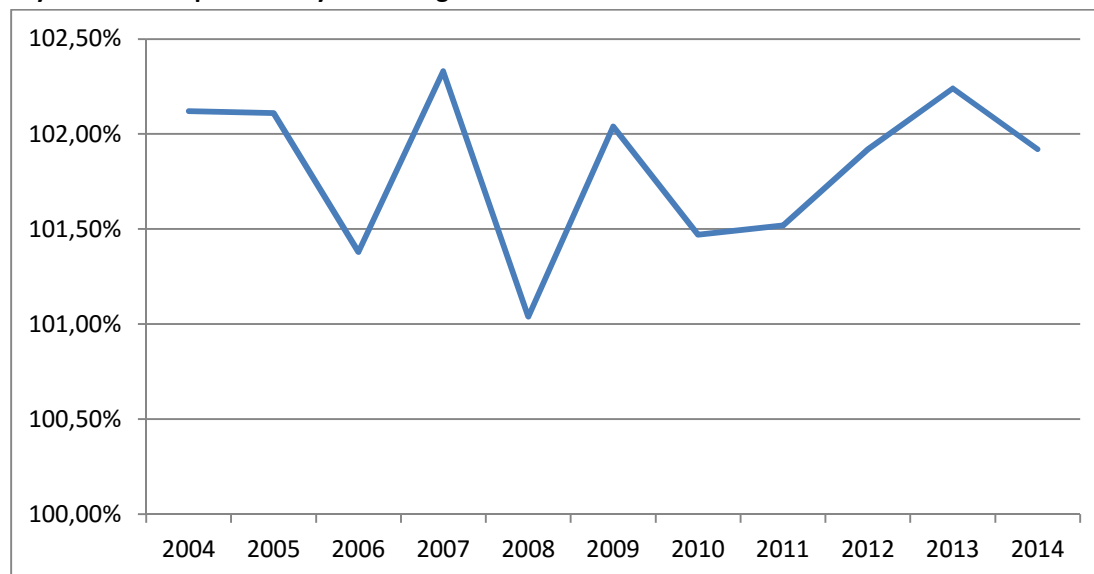
Tabela 3 Wykaz mieszkańców wg .płci dane na XII 2014 roku

	Annopol miasto	Annopol obszary wiejskie
<b>Ogółem</b>	2624	6305
<b>Kobiety</b>	1321	3186
<b>Mężczyźni</b>	1303	3119

Źródło: opracowanie własne na podstawie danych z GUS.

Współczynnik feminizacji wynosi ok. 102% (na 100 mężczyzn przypadają 102 kobiety). Z perspektywy lat udział kobiet jest praktycznie na tym samym poziomie procentowym.

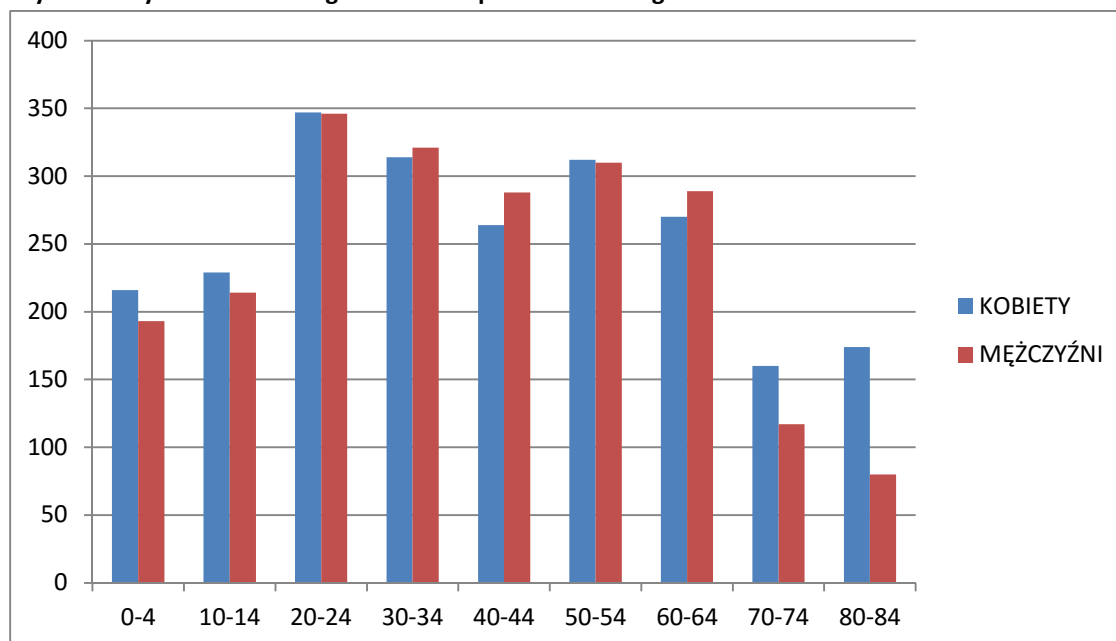
Wykres 2 Udział procentowy kobiet w gminie.



Źródło: opracowanie własne na podstawie danych z GUS.

Główny przedział wieku ludności w gminie Annopol wynosi od 20 do 34 lat. Można również zauważyć że osoby w wieku 40 do 64 lat stanowią dużą część ludności. Przyrost naturalny utrzymuje się na dobrym poziomie. Jedynie seniorzy są na niskim poziomie, co można zauważyć na wykresie poniżej.

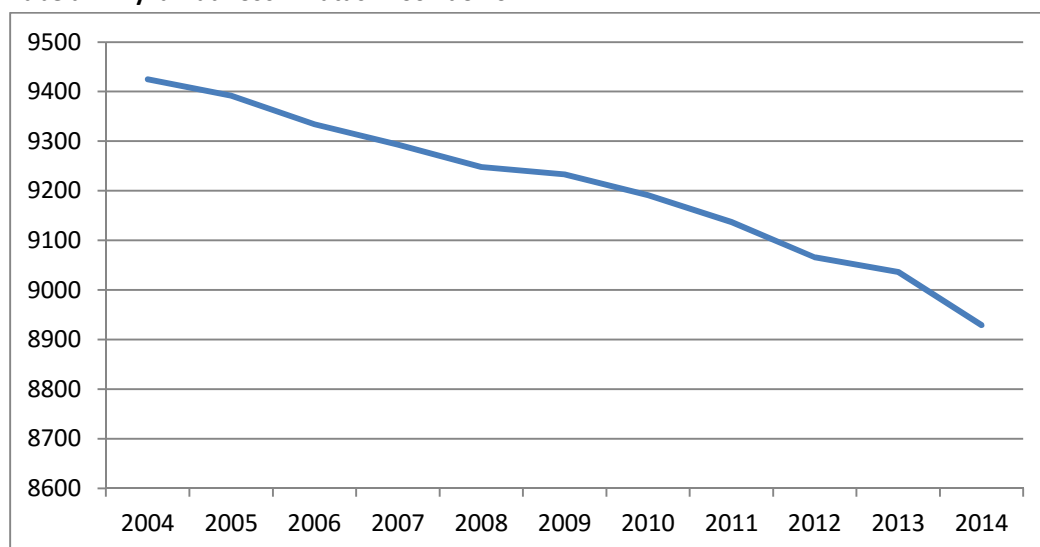
**Wykres 3 Wykres ludności wg. wieku oraz płci. Stan na 31 grudnia 2014 .**



Źródło: opracowanie własne na podstawie GUS.

Ludność miasta i gminy Annapol powoli maleje na przestrzeni lat. Zgodnie z danymi GUS w okresie od 2004 do 2014 roku liczba mieszkańców miasta i gminy spadła o 4,9 %.

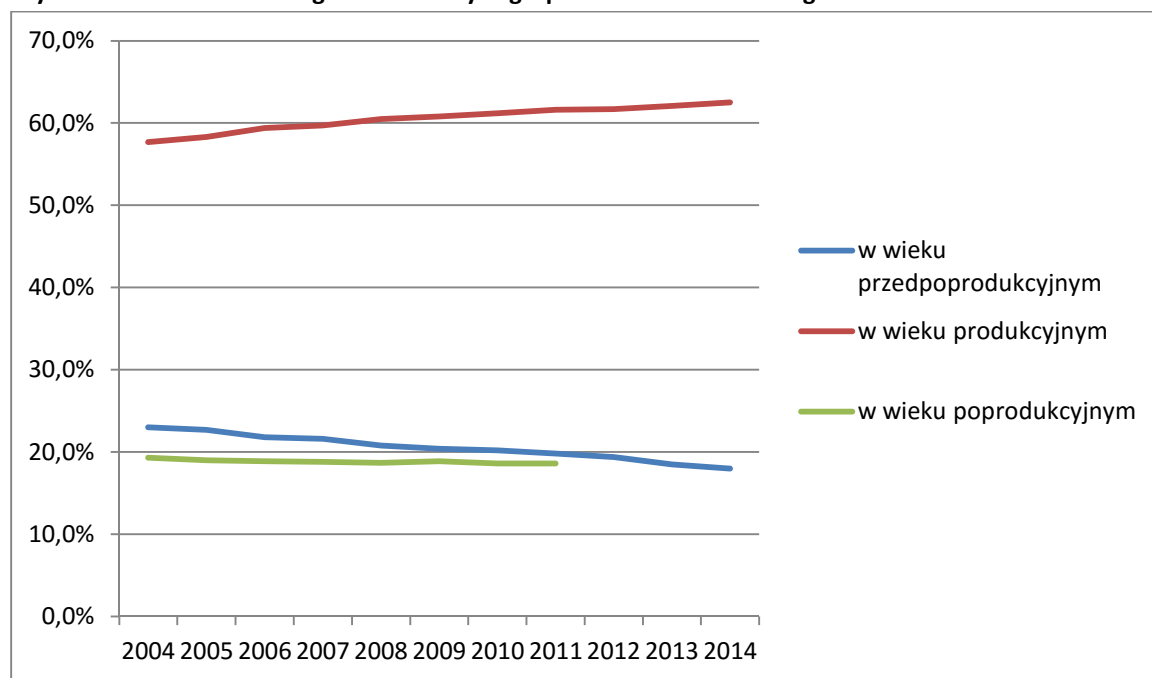
**Tabela 4 Wykaz ludności w latach 2004 do 2014**



Źródło: dane z GUS.

Na podstawie wykresu poniżej można zaobserwować że ludność w wieku produkcyjnym stanowią większość ludności w gminie Annapol w latach w 2004 do 2014 zaobserwowano znaczny wzrost udziału do 62,5% , natomiast udział ludności w wieku przedprodukcyjnym i poprodukcyjnym jest na porównywalnym poziomie, 19,8%.

**Wykres 4** Udział ludności wg ekonomicznych grup wieku w % ludności ogółem

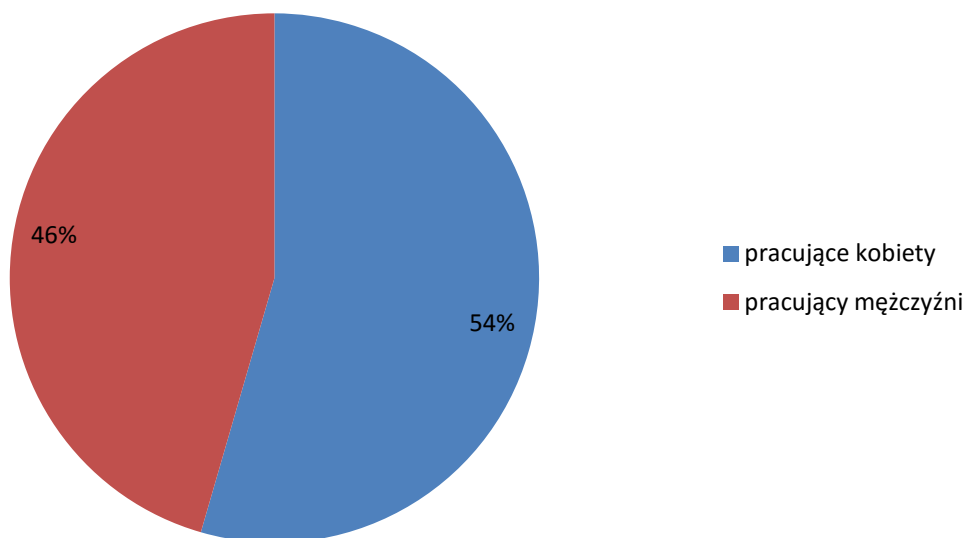


Źródło: dane z GUS.

### **3.2. Rynek pracy i bezrobocie**

Brak elastyczności rynku pracy oraz istniejące możliwości zatrudnienia głównie w rolnictwie, usługach nierynkowych (administracja publiczna, opieka społeczna, itp.) jak i brak miejsc pracy dla wysoko wykwalifikowanych osób powoduje odpływ mieszkańców do ośrodków większych miast. Według danych GUS na 468 osób wyjeżdżających do pracy jest tylko 172 osoby które przyjeżdżają. Ogólna liczba pracujących w gminie na rok 2014 wynosi 758 osób z czego większość to kobiety 413, a mężczyzn 345 osób.

**Wykres 5 Udział procentowy pracujących w gminie według płci**



Źródło: opracowanie własne na podstawie GUS.

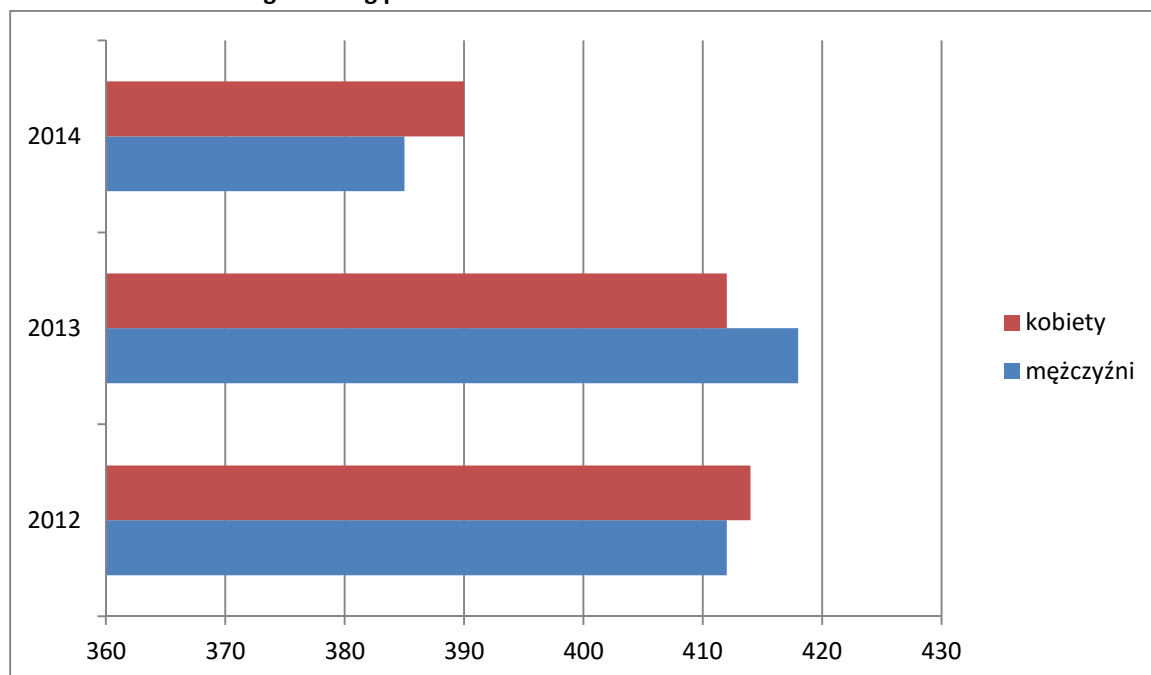
Według danych powiatowego urzędu pracy w Kraśniku w roku 2014 było 775 osób na bezrobociu co stanowi 8,68% mieszkańców, na koniec 2015 roku bezrobotnych w gminie Annopol było 671 mieszkańców.

**Tabela 5 Bezrobotni w gminie wg płci.**

<b>Rok</b>	<b>Ogółem</b>	<b>Mężczyźni</b>	<b>Kobiety</b>
<b>2012</b>	826	412	414
<b>2013</b>	830	418	412
<b>2014</b>	775	385	390

Źródło: dane z GUS.

**Tabela 6 Bezrobocie w gminie wg płci lata 2012 do 2014**



Źródło: opracowanie własne na podstawie GUS.

Bezrobocie w Gminie Annapol na tle innych gmin jest porównywalnie na tym samym poziomie co widać na tabeli poniżej.

**Tabela 7 Wykaz bezrobocia według gmin.**

Gmina	Liczba mieszkańców wg. Stanu na koniec miesiąca grudzień 2014	Liczba bezrobotnych w gminie
<b>Annapol</b>	8929	775
<b>Gościeradów</b>	7380	526
<b>Kraśnik</b>	7392	554
<b>Trzydnik Duży</b>	6579	357
<b>Urzędów</b>	8782	493

Źródło: Opracowanie własne na podstawie danych Powiatowego Urzędu Pracy w Kraśniku.

### **3.3. Aktywność lokalna (społeczna), działalność organizacji pozarządowych**

Na terenie Miasta i Gminy Annapol działają również Organizacje Pozarządowe między innymi stowarzyszenia:

- **Stowarzyszenie na Rzecz Ekorozwoju wsi Borów**

Prowadzenie szkoły podstawowej, dofinansowywanie pomocy naukowych, remonty.

Prowadzenie działań na rzecz uzyskania odszkodowań z powodu pacyfikacji wsi w czasie działań wojennych podczas II wojny światowej - organizacja ogólnopolskiej konferencji

samorządowców, których miejscowości także dotyczy ten problem, nagłaśnianie problemu, udział w audycjach telewizyjnych.

- **Stowarzyszenie na Rzecz Rozwoju Gminy Annopol**

Działania na rzecz osób potrzebujących wsparcia, a w szczególności bezrobotnych, biednych, niepełnosprawnych i osób z rodzin patologicznych dotkniętych problemem alkoholowym, ofiar wypadków i klęsk żywiołowych:

- a) Pomoc ofiarom wypadków komunikacyjnych
- b) Wspieranie działań obywateli, organizacji i instytucji lokalnych działających w obszarze samorządności, kultury, edukacji, rolnictwa, ochrony zdrowia i przedsiębiorczości,
- c) Działanie na rzecz promocji Gminy Annopol
- d) Szerzenie i propagowanie kultury lokalnej i regionalnej
- e) Inne cele wynikające z potrzeb społeczności lokalnej Gminy Annopol

Stowarzyszenie w porozumieniu z Lubelskim Bankiem Żywności sprowadza i wydaje systematycznie żywność przeznaczoną dla osób z najniższymi o niskich dochodach.

- **Stowarzyszenie Kobiet Aktywnych w Bliskowicach**

- a) Aktywizacja i promowanie kobiet w życiu społecznym, gospodarczym i kulturalnym.
- b) Podejmowanie działań integrujących organizacje kobiece na wsi.
- c) Wspieranie wszelkich inicjatyw służących rozwojowi zainteresowań i uzdolnień kobiet.
- d) Aktywizacja społeczności lokalnych wsi, współpraca w tym zakresie ze szkołami i organizacjami społecznymi.
- e) Organizacja spotkań z ludźmi prezentującymi różne dziedziny życia, udział i prowadzenie wszechstronnej edukacji kobiet.
- f) Podtrzymywanie tradycji narodowej, pielęgnowanie polskości oraz rozwój świadomości narodowej, obywatelskiej i kulturowej.
- g) Zwiększanie uczestnictwa mieszkańców wsi w kulturze, kultywowanie folkloru i sztuki ludowej, podtrzymywanie tradycji regionu, krzewienie kultury.
- h) Współdziałanie z państwowymi, samorządowymi, związkowymi, społecznymi, spółdzielczymi, wyznaniowymi, prywatnymi instytucjami oraz środkami masowego przekazu.
- i) Rozwijanie różnych form przedsiębiorczości wśród kobiet, aktywnych form walki z bezrobociem, poszukiwanie alternatywnych źródeł dochodu.

- j) Działania na rzecz ochrony zdrowia, profilaktyki oraz zabezpieczenia socjalnego rodzin wiejskich poprzez rozwój kultury zdrowotnej mieszkańców wsi oraz pomocy ludziom starszym i niepełnosprawnym.
- k) Pogłębianie wiedzy na temat polityki UE oraz polskiego ustawodawstwa w zakresie równego statusu kobiet i mężczyzn.
- l) Propagowanie partnerskiego modelu rodziny oraz podkreślenie wartości pracy kobiety na rzecz gospodarstwa domowego, przeciwdziałanie przemocy w rodzinie.
- m) Prowadzenie działań na rzecz ochrony środowiska.

- **Stowarzyszenie na Rzecz Rozwoju Ziemi Świeciechowskiej „Powiślaki” w Świeciechowie Dużym**

Celem stowarzyszenia jest wspieranie wszechstronnego i zrównoważonego rozwoju społecznego, kulturalnego, gospodarczego wsi Świeciechów Duży. Popularyzacja wiedzy o historii zabytkach i dziedzictwie kulturowym naszej miejscowości i okolic, oraz pielęgnowanie tradycji narodowych, regionalnych i lokalnych, w tym kultury ludowej regionu Lubelskiego. Podejmowanie różnych inicjatyw i przedsięwzięć mających na celu integrację społeczności lokalnej. Działalność na rzecz upowszechniania kultury, sportu i turystyki oraz rekreacji i aktywnego wypoczynku mieszkańców. Propagowanie nowatorskich przedsięwzięć na rzecz poprawy życia mieszkańców.

- **Stowarzyszenie kobiet kreatywnych w Grabówce.**
- **Stowarzyszenie nauczycieli i opiekunów „ RAZEM DLA PRZYSZŁOŚCI”- Opoka Duża.**
- **Stowarzyszenie nauczycieli i wychowawców „ PRZYJAZNA SZKOŁA” – Janiszów.**
- **Stowarzyszenie mieszkańców Gminy Annopol „ SZANSA”.**
- **Annopolskie stowarzyszenie producentów rolnych w Annopolu .**

### **3.4.Oświata, sport i kultura**

Na terenie Miasta i gminy Annopol funkcjonują następujące placówki edukacyjne:

- Żłobek "Kubusiolandia" w Annopolu,
- Przedszkole w Annopolu,
- Miejski Zespół Szkół w Annopolu:
  - a) Publiczne Gimnazjum im. Św. Jadwigi Królowej w Annopolu,
  - b) Szkoła Podstawowa im. ks. Józefa Poniatowskiego w Annopolu
- Publiczna Szkoła Podstawowa w Borowie

- Publiczna Szkoła Podstawowa w Dąbrowie
- Publiczna Szkoła Podstawowa im Marii Kołsut w Grabówce
- Publiczna Szkoła Podstawowa w Janiszowie
- Publiczna Szkoła Podstawowa w Kosinie
- Publiczna Szkoła Podstawowa w Opoce
- Publiczna Szkoła Podstawowa w Świeciechowie Dużym
- Zespół Szkół im. Jana Pawła II w Anopolu
  - a) Liceum Ogólnokształcące: profil turystyczno-sportowy, profil dziennikarsko-prawniczy, profil ekologiczno-przyrodniczy.
  - b) Technik informatyk,
  - c) Technik ekonomista,
  - d) Zasadnicza szkoła zawodowa: cukiernik, krawiec, kucharz, elektryk, elektromechanik pojazdów samochodowych, ślusarz, fryzjer, piekarz, stolarz, sprzedawca, rolnik, murarz-tynkarz, kamieniarz betoniarz-zbrojarz, mechanik pojazdów samochodowych, blacharz samochodowy, monter sieci, instalacji i urządzeń sanitarnych, monter zabudowy i robót wykończeniowych w budownictwie, operator obrabiarek skrawających, mechanik-monter maszyn i urządzeń, mechanik automatyki przemysłowej i urządzeń precyzyjnych, operator maszyn i urządzeń przemysłu spożywczego.

**Tabela 8 Wykaz placówek edukacyjnych na terenie gminy w raz z liczbą (oddziałów, uczniów)**

	<b>Oddziały</b>	<b>Liczba uczniów w 2014 roku</b>
<b>Przedszkola</b>	<b>6</b>	<b>117</b>
<b>Oddziały przedszkolne w szkołach podstawowych</b>	<b>8</b>	<b>98</b>
<b>Szkoły podstawowe</b>	<b>51</b>	<b>540</b>
<b>Gimnazja</b>	<b>12</b>	<b>231</b>
<b>Zasadnicze szkoły zawodowe</b>	<b>3</b>	<b>69</b>
<b>Technikum</b>	<b>3</b>	<b>94</b>
<b>Liceum ogólnokształcące</b>	<b>2</b>	<b>52</b>

Źródło: opracowanie własne na podstawie danych z GUS.

- Centrum Kultury w Anopolu funkcjonuje od 14 marca 1984 roku.

Do głównych zadań instytucji należą:

- rozwój czynnego uczestnictwa mieszkańców Gminy w życiu kulturalnym, w różnorodnych formach działalności kulturalno-oświatowej, wychowawczej, artystycznej, sportowej i rekreacyjno – rozrywkowej;
- pomnażanie dorobku kulturalnego regionu i Gminy poprzez kultywowanie tradycji ludowych, folklorystycznych oraz rozwijanie amatorskiego ruchu artystycznego;
- współpraca oraz udzielanie pomocy programowej i instruktażowej zespołom amatorskim

działającym na terenie Gminy;

- edukacja kulturalna mieszkańców Gminy.

Centrum Kultury dokłada wszelkich starań, aby prowadzone działania były ciekawe i odbywały się w sposób profesjonalny. W ofercie Centrum Kultury znajdują się zajęcia, dla dzieci i młodzieży zajęcia: teatralne, wokalne - instrumentalne, taneczne, a także świetlicowe. Dla dorosłych skierowane są zajęcia z rękodzieła artystycznego oraz Gminny Klub Aktywnego Seniora. Prowadzony jest również aerobic, a także Familijny Klub Twórczy.

Centrum Kultury w Annopolu organizuje cykliczne imprezy plenerowe takie jak:

- Sylwester na Rynku w Annopolu; Nadwiślańskie Spotkania Sobótkowe, Dni Annopola, Dożynki Gminne. Każdego roku gramy z Wielką Orkiestrą Świątecznej Pomocy, a także organizujemy Eliminacje Powiatowe do Konkursu Piosenki Dziecięcej i Młodzieżowej „Śpiewający Słowik”, Mały Konkurs Recytatorski, a jesienią Festiwal im. Edwarda Stachury. Ponadto Centrum Kultury w Annopolu organizuje: koncerty, spektakle, wystawy i konkursy.

- Miejsko - Gminna Biblioteka Publiczna w Annopolu oraz filie (Grabówka, Kosin, Świeciechów). Biblioteka działa już od 1948 roku. Zbiory Biblioteki i jej filii to ponad 5329 woluminów książek i ponad 20 tytułów czasopism. Dysponuje stale aktualizowanymi zbiorami: są to wydawnictwa informacyjne, naukowe, popularnonaukowe, literatura piękna polska i obca. Biblioteka w dużym stopniu zaspokaja potrzeby użytkowników uczących się i doksztalających. Każdy znajdzie tu również szeroki wybór literatury relaksacyjnej, powieści obyczajowych, psychologicznych, sensacyjnych, historycznych i fantastycznych. Biblioteka w Annopolu oraz filie prowadzą także działalność kulturalno - oświatową: spotkania z ciekawymi ludźmi, imprezy literackie, prelekcje, wystawy, konkursy. Odbywają się również zajęcia plastyczne z dziećmi, gry planszowe. W kąciku ucznia - pomoc przy odrabianiu lekcji. W bibliotece oraz jej filiach istnieją "kawiarenki internetowe" z bezpłatnym dostępem do internetu.

Infrastruktura sportowa w gminie jest niewystarczająco rozwinięta. Stanowią ją sale gimnastyczne przyszkolne przy szkołach podstawowych i gimnazjum. Na terenie gminy swą działalność prowadzi Miejsko - Gminny Klub Sportowy „Wisła” Annopol, Międzyszkolny Klub Sportowy „SKAŁKA” w Annopolu.

Baza sportowa gminy obejmuje:

- Stadion sportowy MGKS Wisła Annopol
- Kompleks Boisk Sportowych przy Miejskim Zespole Szkół w Annopolu
- Hala gimnastyczna – 1 obiekt,
- Zastępcze sale gimnastyczne przy szkołach podstawowych – 7 obiektów,
- Boiska przy szkołach i osiedlu mieszkaniowym.

### **3.5.Ochrona zdrowia i pomoc społeczna**

#### **Opieka zdrowotna**

Na terenie Gminy Annopol podstawowa opieka zdrowotna jest zapewniona dzięki usługom poniższych instytucji: Niepubliczny Zakład Opieki Zdrowotnej „LEKARZ” i „ZDROWIE” w Annopolu. Niepubliczny Zakład Opieki Zdrowotnej „LEKARZ RODZINNY” w Kosinie, Niepubliczny Zakład Opieki Zdrowotnej „INMED”, indywidualne praktyki pielęgniarskie z zakresu medycyny szkolnej, trzy przychodnie stomatologiczne, indywidualna specjalistyczna praktyka lekarska, Wojewódzkie Pogotowie Ratunkowe SP ZOZ w Lublinie Punkt Wyjazdowy w Annopolu. Na terenie gminy działają 4 apteki oraz jeden punkt apteczny.

#### **Pomoc społeczna**

Na terenie miasta Annopol znajduje się również Ośrodek Pomocy Społecznej który umożliwia przewyciężanie trudnych sytuacji życiowych mieszkańcom miasta i gminy. W roku 2014 rodzin otrzymujące zasiłki rodzinne na dzieci było 470, a wydatki na pomoc społeczną i pozostałe zadania w zakresie polityki społecznej wyniosły 5636,7 tys. zł.

### **3.6.Bezpieczeństwo publiczne**

O bezpieczeństwo mieszkańców miasta i gminy Annopol dba:

- Ochotnicza Straż Pożarna w Annopolu, która jako jedyna w gminie należy do Krajowego Systemu Ratowniczo - Gaśniczego
- Ochotnicza Straż Pożarna w Nowy Rachów
- Ochotnicza Straż Pożarna w Dąbrowie
- Ochotnicza Straż Pożarna w Janiszowie
- Ochotnicza Straż Pożarna w Grabówce
- Ochotnicza Straż Pożarna Popów
- Ochotnicza Straż Pożarna w Świeciechowie
- Ochotnicza Straż Pożarna w Natalinie
- Ochotnicza Straż Pożarna w Kosinie
- Ochotnicza Straż Pożarna w Bliskowicach
- Ochotnicza Straż Pożarna w Suchej Wólce
- Ochotnicza Straż Pożarna w Opoce Dużej
- Ochotnicza Straż Pożarna w Borowie
- Komisariat Policji w Annopolu.

## 4. Gospodarka

### 4.1. Przedsiębiorczość

Miasto Annopol pełni rolę ośrodka administracyjno-usługowego dla całego obszaru gminy. Annopol, jak i cała gmina ma charakter rolniczo - przemysłowy. Działalność gospodarczą prowadzą liczne prywatne zakłady wytwórcze i usługowo-handlowe. Miasto Annopol jest miejscem koncentracji ponad połowy działających w gminie podmiotów gospodarczych, tworząc tym samym centrum usługowo - handlowe.

W Gminie Annopol funkcjonuje niewiele dużych podmiotów gospodarczych. Z grona przedsiębiorstw działających na terenie jednostki największe znaczenie mają: Fabryka Aparatury i Urządzeń „FAMET” S.A. Oddział w Annopolu, T.B.FRUIT Polska Sp. z o.o., S.K.A., „ANNEX” Sp. z o.o., Przedsiębiorstwo Wielobranżowe „LEDPOL” Lucjan Kułeczko, Firma Handlowo-Usługowa Tartak „ZYGA”, Firma „GLIF” z Borowa i Gminna Spółdzielnia „Samopomoc Chłopska” w Annopolu. Do grona większych pracodawców zaliczyć należy ponadto gminne instytucje publiczne, jak Urząd Miejski jego jednostki organizacyjne oraz placówki oświatowe. Istotne znaczenie mają podmioty prowadzące działalność o następującym profilu: zakład wyrobu świec, zniczy, pieczywa, skupu owoców i warzyw, usługi transportowe.

Charakterystyka podmiotów gospodarczych miasta i gminy z podziałem na sekcje gospodarki została zaprezentowana w tabeli. Najwięcej podmiotów zajmuje się handlem hurtowym i detalicznym i naprawą pojazdów (124). Sporo firm działa także w branży budowlanej (78) oraz przetwórstwo przemysłowe (41), pozostała działalność usługowa (34).

**Tabela 9 Podmioty gospodarki narodowej na terenie Miasta i Gminy Annopol zarejestrowane w rejestrze REGON według sekcji PKD (2007 r.) stan na XII 2014 rok**

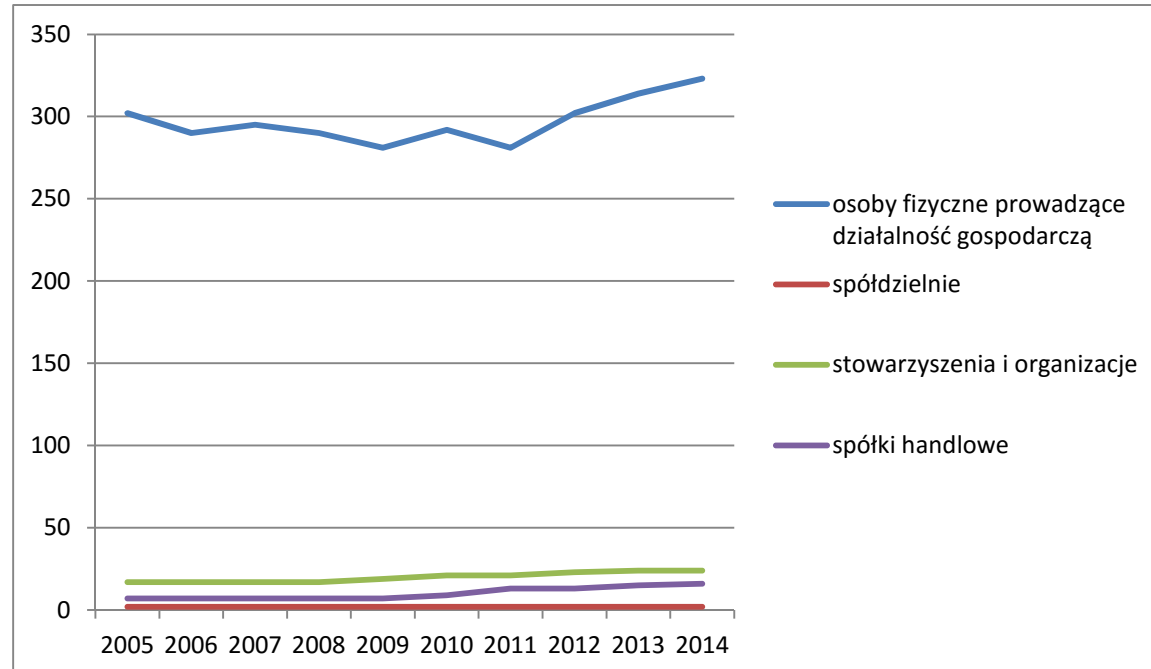
<b>Sekcja PKD</b>	<b>Ogółem 2014</b>
G – Handel hurtowy i detaliczny; naprawa pojazdów samochodowych, włączając motocykle	124
F – Budownictwo	78
C – Przetwórstwo przemysłowe	41
S – Pozostała działalność usługowa T – Gospodarstwa domowe zatrudniające pracowników; gospodarstwa domowe produkujące wyroby i świadczące usługi na własne potrzeby	34
H – Transport i gospodarka magazynowa	27
P – Edukacja	22
Q – Opieka zdrowotna i pomoc społeczna	15
M – Działalność profesjonalna, naukowa i techniczna	15
O – Administracja publiczna i obrona narodowa; obowiązkowe zabezpieczenia społeczne	15

A – Rolnictwo, leśnictwo, łowiectwo i rybactwo	11
N – Działalność w zakresie usług administrowania i działalność wspierająca	10
K – Działalność finansowa i ubezpieczeniowa	10
L – Działalność związana z obsługą rynku nieruchomości	10
I – Działalność związana z zakwaterowaniem i usługami gastronomicznymi	10
R – Działalność związana z kulturą, rozrywką i rekreacją	5
E – Dostawa wody; gospodarowanie ściekami i odpadami oraz działalność związana z rekultywacją	2
D – Wytwarzanie i zaopatrywanie w energię elektryczną, gaz, parę wodną, gorącą wodę i powietrze do układów klimatyzacyjnych	2
J – Informacja i komunikacja	1
B – Górnictwo i wydobywanie	1
U – Organizacje i zespoły eksterytorialne	0
Razem	433

Źródło: GUS

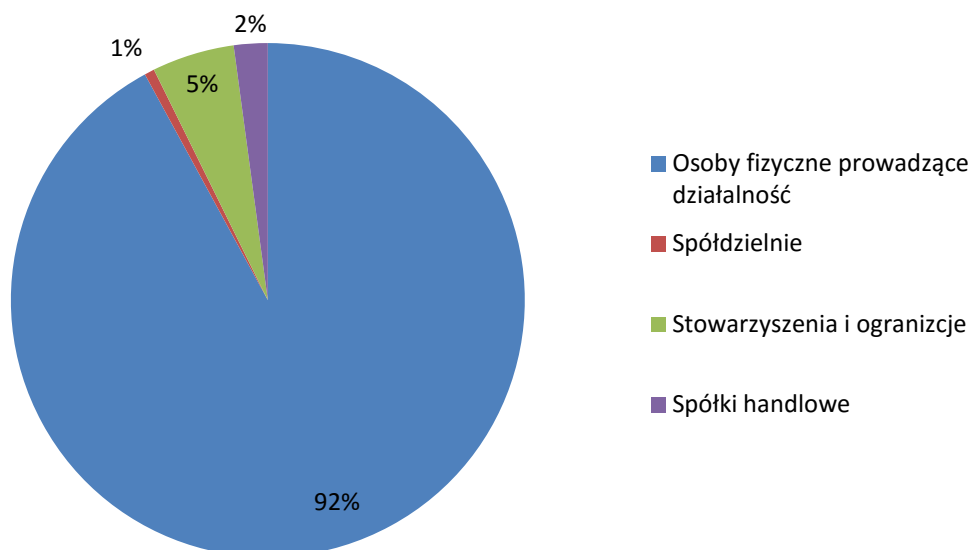
Jeżeli chodzi o podmioty gospodarcze na terenie miasta i gminy Annapol to zdecydowaną większość stanowią osoby fizyczne prowadzące działalność gospodarczą jest to aż 92%, następnie stowarzyszenia i organizacje 5%, spółki handlowe 2% a na samym końcu spółdzielnie 1%.

**Wykres 6 Podmioty gospodarcze na terenie gminy dane na rok XII 2014**



Źródło: opracowanie własne na podstawie GUS.

**Wykres 7** Udział procentowy podmiotów gospodarczych na terenie Gminy



Źródło: opracowanie własne na podstawie GUS.

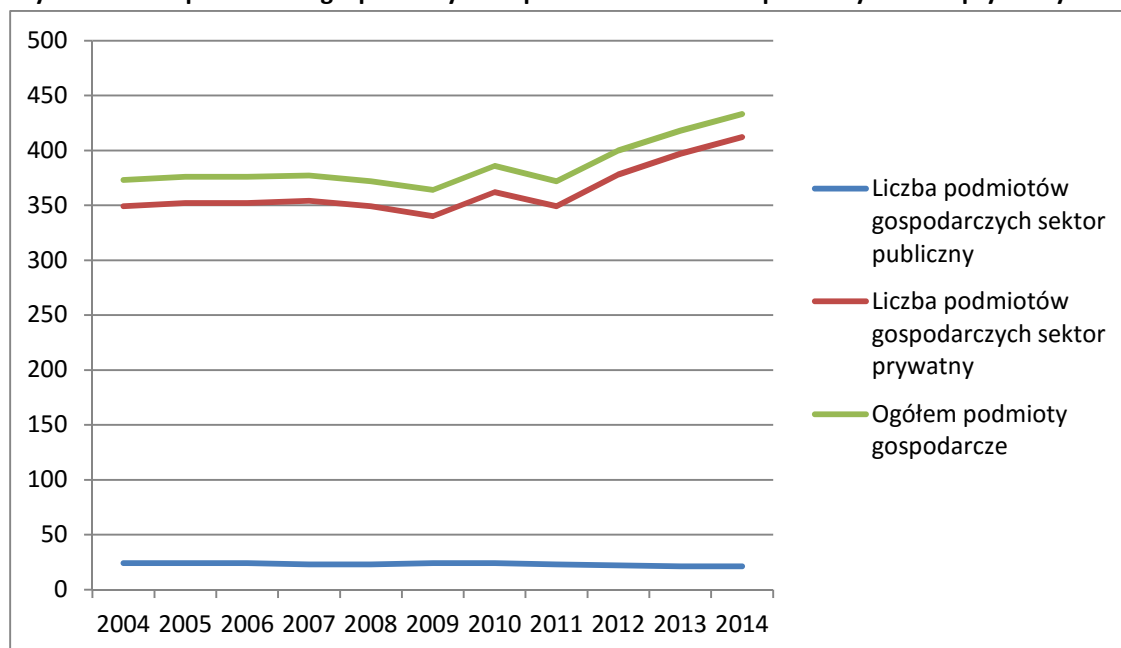
W przeciągu ostatnich lat gospodarka na terenie miasta i gminy Annopol rozwija się, z roku na rok podmiotów jest coraz więcej. W porównaniu do roku 2011 przybyło 61 podmiotów gospodarczych.

**Tabela 10** Podmioty gospodarcze wg. sektora

Podmioty gospodarcze	Ogółem	Sektor Publiczny	Sektor Prywatny
2014	433	21	412
2013	418	21	397
2012	400	22	378
2011	372	23	349

Źródło: opracowanie własne na podstawie GUS.

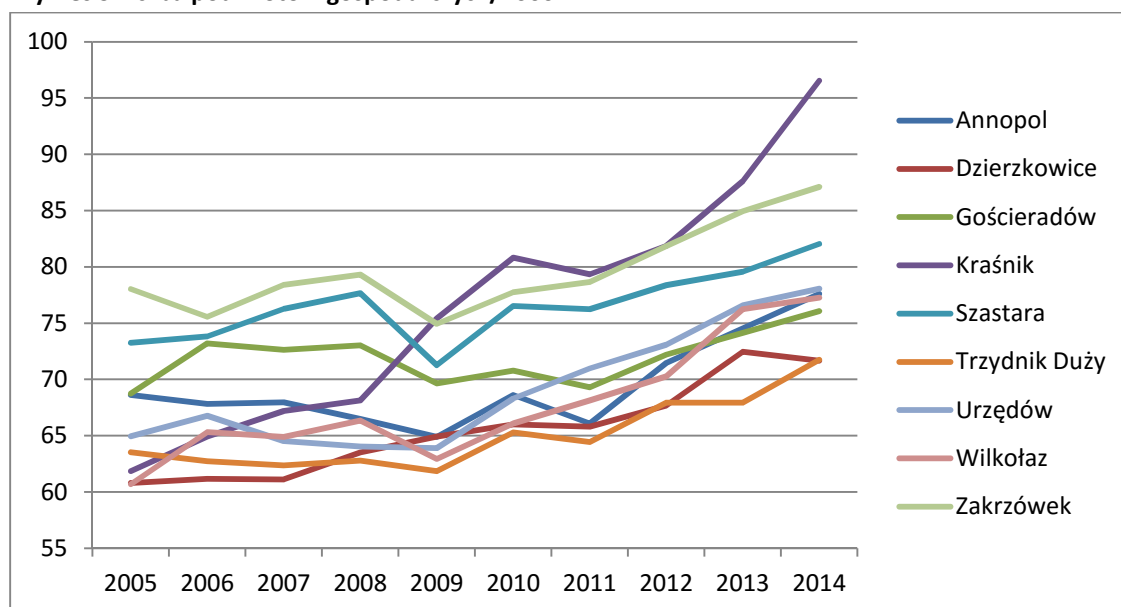
**Wykres 8 Liczba podmiotów gospodarczych na przestrzeni lat sektor publiczny i sektor prywatny 2011-2014**



Źródło: opracowanie własne na podstawie danych z GUS.

Gmina Annapol na tle innych gmin w powiecie kształtuje się na nie za wysokim poziomie jeżeli chodzi o podmioty gospodarcze, jak widać to na wykresie poniżej w gminie od roku 2005 gdzie podmiotów było ok 68 to z roku na rok było ich tyle samo albo mniej, największy przyrost podmiotów gospodarczych miał w latach 2011 do 2014 roku gdzie ich liczba powiększyła się z 66 do 77. Stawia to gminę na 5 miejscu.

**Wykres 9 Liczba podmiotów gospodarczych/1000 Mk**



Źródło: opracowanie własne na podstawie danych z GUS.

#### 4.2. Rolnictwo

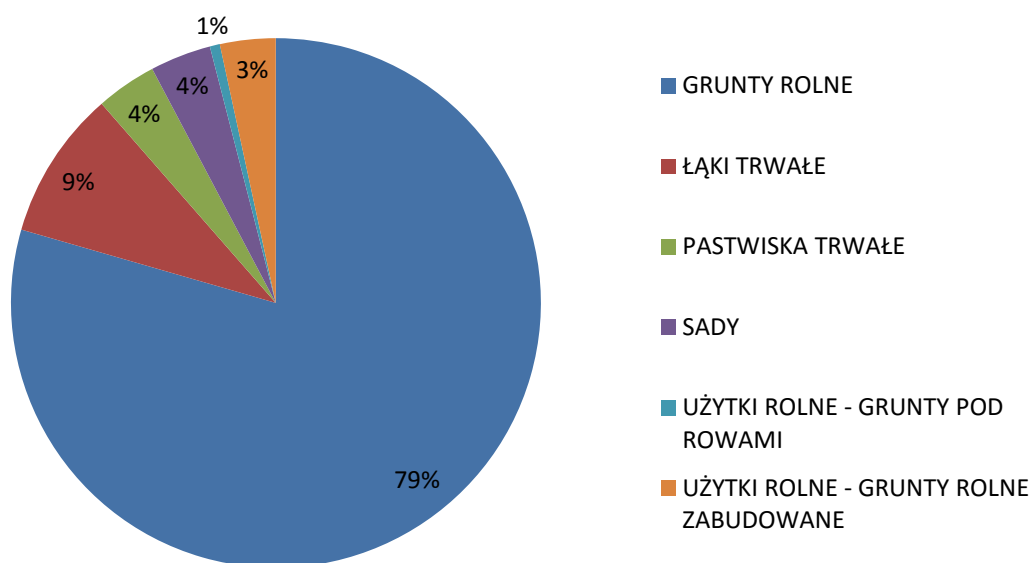
Gmina Anopol jest gminą rolniczo-przemysłową. Wiodącym kierunkiem działalności rolniczej na terenie gminy Anopol jest uprawa zbóż. Na terenie gminy funkcjonuje kilkadziesiąt gospodarstw sadowniczych, tyle samo plantacji, truskawek i malin. Rolnicy gminy produkują znaczne ilości owoców i warzyw. Podobnie jak w sąsiednich gminach większość gospodarstw prowadzi produkcję żywności na własne potrzeby.

**Tabela 11** Klasyfikacja użytków rolnych oraz ich powierzchnia ( ilość wyrażana w ha)

Użytki rolne	Powierzchnia
<b>Grunty rolne</b>	8555
<b>Łąki trwałe</b>	978
<b>Pastwiska trwałe</b>	399
<b>Sady</b>	401
<b>Użytki rolne - grunty pod rowami</b>	66
<b>Użytki rolne - grunty rolne zabudowane</b>	366

Źródło: GUS

**Wykres 10** Użytki rolne w gminie ( ilość wyrażana w % )



Źródło: opracowanie własne na podstawie GUS.

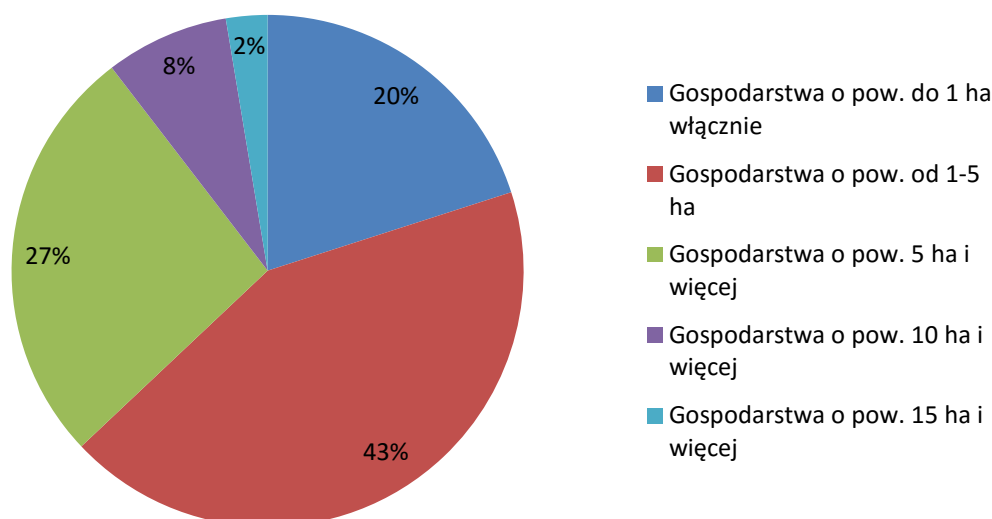
Na terenie gminy istnieje 1912 gospodarstw rolniczych, z czego (43%) to gospodarstwa o powierzchni od 1-5 ha, natomiast (27%) stanowią gospodarstwa o powierzchni powyżej 5 ha, gospodarstwa o pow. 1 ha (20%), oraz gospodarstwa reszta to gospodarstwa o pow. 10 ha (8%) i powyżej 15 ha (2%).

Tabela 12 Liczba gospodarstw rolnych na terenie gminy oraz średnia powierzchnia wyrażana w (ha)

	Ilość	Średnia Powierzchnia (ha)
Gospodarstwa rolne do 1 ha	383	0,92
Gospodarstwa rolne 1 – 5 ha	821	3,53
Gospodarstwa rolne 5 ha i więcej	509	10,64
Gospodarstwa rolne 10 ha i więcej	149	16,94
Gospodarstwa rolne 15 ha i więcej	50	24,09

Źródło: opracowanie własne na podstawie GUS.

Wykres 11 Udział procentowy gospodarstw wg. powierzchni



Źródło: opracowanie własne na podstawie danych z GUS.

### 4.3. Turystyka

Na terenie miasta i gminy Annapol znajdują się obiekty noclegowe, które świadczą usługi hotelarskie są to przede wszystkim gospodarstwa agroturystyczne takie jak:

- Gospodarstwo Agroturystyczne „Rancho u Kowala” - Borów
- Gospodarstwo Agroturystyczne Andrzej Magiełda – Wymysłów
- Kwatera agroturystyczna Lila Kaczor - Bliskowice
- Pasieka pod Lipami - Natalin
- FHU Wulkan Piotr Dadziak Zajazd – Annapol
- Wynajem pokoi Wacława Sobolewska – Annapol

## 5. Infrastruktura techniczna

### 5.1. Sieć komunikacyjna

Miasto i gmina Annopol położone są na skrzyżowaniu ważnych dróg: Lublin – Kielce - Kraków i Stalowa Wola – Kazimierz – Puławy - Warszawa. Przez gminę przebiega ważna trasa krajowa nr 74, w biegu której znajduje się most na Wiśle, zlokalizowany w Annopolu. Funkcjonuje ponadto łączność promowa na trasie Janiszów-Zawichost.

W Gminie Annopol rozmieszczone zostały następujące ciągi drogowe:

- a) droga krajowa oznaczona symbolem KDK (w klasie (GP")):  
nr 74 relacji Lublin-Kielce-Kraków – długość na terenie gminy – 9,9 km
- b) drogi wojewódzkie oznaczone symbolami KDW (w klasie „Z”), łączna długość dróg wojewódzkich – 34,583 km:

L.p.	Nr drogi	Nazwa drogi	Długość ogółem w km
1	<b>824</b>	Puławy-Opole Lub.-Józefów-Annopol	10,772
2	<b>824</b>	Annopol-Kosin-Antoniów-Gorzyce	14,273
3	<b>759</b>	Piotrowice-Zabełcze-Opoka Duża	5,139
4	<b>755</b>	Zawichost-Kosin	4,399
		<b>RAZEM</b>	<b>34,583</b>

- c) drogi powiatowe oznaczone symbolami KDP, łączna długość dróg powiatowych 33,576 km :

L.p.	Nr drogi	Nazwa drogi	Długość ogółem w km
1	<b>2644</b>	Bliskowice – Księżomierz	9,094
2	<b>2701</b>	Wilkołaz-Urzędów-Ludmiłowska-Annopol	6,366
3	<b>2710</b>	Zabełcze-Janiszów	4,823
4	<b>2709</b>	Od drogi 74 Wymysłów	3,218
5	<b>2711</b>	Gościeradów-Kosin	1,498
6	<b>2713</b>	Zaklików-Borów	1,769
7	<b>2708</b>	Huta-Księżomierz	4,308
8	<b>2707</b>	Sucha Wólka-Grabówka Stara	2,500
		<b>RAZEM</b>	<b>33,576</b>

- d) drogi gminne i zakładowe – 28 dróg o łącznej długości 87,50 km.

LP	Nr drogi	Nazwa drogi	Dł. Ogól. w km
1.	<b>108539L</b>	Bliskowice -Zofipole	3,2
2.	<b>108540L</b>	Zofipole - Natalin	1,9
3.	<b>108541L</b>	Baraki-Świeciechów	3,9
4.	<b>108542L</b>	Baraki - Grabówka	2,5
5.	<b>108543L</b>	Sucha Wólka-Grabówka Ukazowa- Grabówka	4,8
6.	<b>108544L</b>	Anielin-gr gminy Gościeradów (Księżomierz)	3,9
7.	<b>108545L</b>	Grabówka - Świeciechów	6,6

8.	<b>108546L</b>	Świeciechów Pod.-Sucha Wólka	6,3
9.	<b>108547L</b>	Świeciechów Poduchowny- Świeciechów	1,8
10.	<b>108548L</b>	Świeciechów Poduchowny- Bliskowice	5,4
11.	<b>108549L</b>	Kopiec- Rachów Stary	3,6
12.	<b>108550L</b>	Rachów Stary-Sucha Wólka	2,6
13.	<b>108551L</b>	Kopiec – Rachów Nowy	4,5
14.	<b>108552L</b>	Kopiec – Opoczka	3,7
15.	<b>108553L</b>	Huta - Dąbrowa	1,5
16.	<b>108554L</b>	Huta – Kolonia Dąbrowa	1,1
17.	<b>108555L</b>	Annopol – Dąbrowa Chodnik od Annopola	5,9 1,2 szer. 1,2 - 1,5
18.	<b>108556L</b>	Opoczka – Opoka Duża	3,0
19.	<b>108557L</b>	Józefin - Wymysłów	1,9
20.	<b>108558L</b>	Opoka Duża - Maziarka	2,9
21.	<b>108559L</b>	Rachów Stary Huta	1,2
22.	<b>108560L</b>	Annopol – Nowa Wieś	1,0
23.	<b>108561L</b>	Stara Wieś-Nowa Wieś(Janiszków)	1,8
24.	<b>108562L</b>	Kosin-gr gminy Goscieradów	2,5
25.	<b>108563L</b>	Borów-gr gminy Gościeradów (Wólka Szczeka)	0,4
26.	<b>108564L</b>	Kosin – gr gminy Gościeradów (Szczecyn)	3,8
27.	<b>108565L</b>	Borów-gr gminy Gościeradów (Karasiówka)	2,5
28.	<b>108566L</b>	Grabówka _ Zastocze	3,3
		<b>RAZEM</b>	<b>87,5</b>

**Zdjęcie 6 Most na Wiśle pod Annopolem.**



Źródło: UM w Annopolu

## 5.2.Sieć wodociągowa i kanalizacyjna

Zaopatrzenie w wodę na obszarze gminy Annopol opiera się na wykorzystaniu wód głębinowych z siedmiu ujęć o różnej wydajności. Studnie te zasilają sieci wodociągowe. Jakość wody jest dobra. Ujęcia wody zlokalizowane są w niżej wymienionych sołectwach:

- Annopolu Metalchem
- Opoce 34,5m<sup>3</sup>/godz.
- Dąbrowie 105m<sup>3</sup>/godz.
- Grabówce 10m<sup>3</sup>/godz.
- Natalinie 28m<sup>3</sup>/godz.
- Anielinie 27m<sup>3</sup>/godz.
- Zastoczu 13m<sup>3</sup>/godz.
- Opoczce 14,4.m<sup>3</sup>/godz.

Pozostałe gospodarstwa zaopatrują się w wodę ze studni kopanych za pomocą urządzeń hydroforowych. W gminie Annopol całkowita długość linii kanalizacyjnej wynosi tylko 12,7 km. siecią kanalizacyjną objęte jest miasto Annopol. Natomiast tereny wiejskie gminy nie posiadają kanalizacji, a obszar miasta posiadają sieć kanalizacyjną.

Obecnie na terenie Annopola znajdują się trzy oczyszczalnie ścieków, z tego czynne są dwie: miejska oczyszczalnia ścieków oraz przemysłowa oczyszczalnia ścieków działająca przy T.B. Fruit oraz oczyszczalnia przydomowe. Miejska oczyszczalnia ścieków została uruchomiona w 1997 roku. Jest to oczyszczalnia mechaniczno-biologiczno-chemiczna o przepustowości ścieków 600 m<sup>3</sup>/dobę.

Na terenach wiejskich gminy Annopol nie ma zbiorczej kanalizacji i urządzeń do oczyszczania ścieków. Większość budynków gospodarstw indywidualnych wyposażona jest w instalacje wodno-kanalizacyjne, które odprowadzają ścieki sanitarne do szamb, skąd są wywożone do oczyszczalni ścieków w Annopolu..

Tabela 13 Sieć kanalizacyjna w gminie.

<b>Długość czynnej sieci kanalizacyjnej (km)</b>	<b>12,7</b>
<b>Przyłącza prowadzące do budynków mieszkalnych i zbiorowego zamieszkania (szt.)</b>	<b>134</b>
<b>Ludność korzystająca z sieci kanalizacyjnej (osoba)</b>	<b>2244</b>
<b>Ścieki odprowadzone (tys.m<sup>3</sup>)</b>	<b>46,0</b>
<b>Korzystający z instalacji w % ogółu ludności</b>	<b>25,1</b>

Źródło: opracowanie własne na podstawie danych z GUS.

Tabela 14 Sieć wodociągowa w gminie.

<b>Długość czynnej sieci rozdzielczej (km)</b>	<b>135,6</b>
<b>Przyłącza prowadzące do budynków mieszkalnych i zbiorowego zamieszkania (szt.)</b>	<b>2108</b>
<b>Ludność korzystająca z sieci wodociągowej (osoba)</b>	<b>7463</b>
<b>Woda dostarczona gospodarstwom domowym (tys.m3)</b>	<b>343,0</b>
<b>Zużycie wody w gospodarstwach domowych ogółem na 1 mieszkańca (m3)</b>	<b>38,1</b>
<b>Korzystający z instalacji w % ogółu ludności</b>	<b>83,6</b>

Źródło: opracowanie własne na podstawie danych z GUS.

### 5.3.Sieć gazowa i energetyczna

#### Sieć gazowa

Z sieci gazowej korzysta ok 2,2% mieszkańców. Obecnie zgazyfikowana jest część Annopola m.in. zakłady produkcyjne powstałe na terenie byłego zakładu „Metalchem” i odbiorcy prywatni.

Tabela 15 Sieć gazowa w gminie.

<b>Długość czynnej sieci ogółem w m</b>	<b>15739</b>
<b>Czynne przyłącza do budynków ogółem (mieszkalnych i niemieszkalnych szt.)</b>	<b>51</b>
<b>Długość czynnej sieci rozdzielczej w m</b>	<b>15739</b>
<b>Odbiorcy gazu (gosp.)</b>	<b>62</b>
<b>Odbiorcy gazu ogrzewający mieszkania gazem (gosp.)</b>	<b>54</b>
<b>Ludność korzystająca z sieci gazowej (osoba)</b>	<b>198</b>

Źródło: opracowanie własne na podstawie GUS.

#### Sieć energetyczna

Stan sieci energetycznej funkcjonującej na terenie Miasta i Gminy Annopol jest stosunkowo dobry. Obsługę techniczną oraz dystrybucyjną dla gminy zapewnia Rzeszowski Zakład Energetyczny Rejon Energetyczny w Stalowej Woli.

Tabela 16. Sieć energetyczna w gminie

<b>Odbiorcy energii elektrycznej na niskim napięciu (szt.)</b>	<b>909</b>
<b>Zużycie energii elektrycznej na niskim napięciu (MWh)</b>	<b>1547</b>

Źródło: opracowanie własne na podstawie GUS.

### 5.4.Gospodarka odpadami

Na terenie miasta i gminy Annopol obowiązuje regulamin utrzymania porządku i czystości który 26 lutego 2013 roku został przyjęty uchwałą Nr XXIV/197/13 przez Radę Gminy, oraz Punkt Selektywnej Zbiórki Odpadów Komunalnych (PSZOK), który dnia 1 grudnia 2015

roku ustalił nowy regulamin Punktu Selektywnej Zbiórki Odpadów Komunalnych, przez Zarządzenie Nr. 93/2015 podpisane przez Burmistrza Annapola.

Harmonogram częstotliwości odbioru :

#### Odpady komunalne

- tereny wiejskie odbierane są raz w miesiącu  
frakcja mokra i frakcja sucha,
- teren miasta odbieranie raz w miesiącu
  - a) frakcja mokra i sucha – zabudowa jednorodzinna,
  - b) dwa razy w tygodniu, frakcja mokra – zabudowa wielorodzinna,
  - c) dwa razy w miesiącu frakcja sucha – zabudowa wielorodzinna.

Kompostowniki - Odpady zielone mogą być zagospodarowywane przez właścicieli we własnym zakresie poprzez gromadzenie i przetwarzania ich w przydomowych kompostownikach. W przypadku braku możliwości ich kompostowania lub braku kompostownika właściciele odpadów ulegających biodegradacji zobowiązani są dostarczyć je do Gminnego Punktu Selektywnej Zbiórki Odpadów Komunalnych przy ul. Stępnia ( teren wysypiska śmieci).

Odpady budowlane i remontowe - należy gromadzić w specjalnych pojemnikach, workach BIG - BAG 1000 l lub kontenerach uniemożliwiających ich pylenie. Odpady te będzie można osobiście dostarczać do Gminnego Punktu Selektywnej Zbiórki Odpadów Komunalnych przy ulicy Stępnia. Właściciel nieruchomości ma obowiązek zamówić pojemnik na odpady - remontowe i rozbiórkowe u przedsiębiorcy (usługa dodatkowo płatna) .

Zużyty sprzęt elektryczny i elektroniczny oraz meble i odpady wielkogabarytowe są odbierane od właściciela nieruchomości dwa razy do roku zgodnie z harmonogramem wywozu. Mogą być również bezpośrednio dostarczane do PSZOK, takie odpady jak:

- przeterminowane leki,
- zużyte baterie i akumulatory,
- opony

mogą być zagospodarowane poprzez istniejący system zbierania odpadów; placówki handlowe, apteki, zakłady serwisowe lub przekazywane do PSZOK.

Gospodarka odpadami w gminie Annapol jest oparta na zasadach Planu Gospodarki Odpadami dla województwa Lubelskiego 2017 przyjętego przez Sejmik Województwa Lubelskiego uchwałą z 30 lipca 2012 r., którego celem jest określenie systemu gospodarki odpadami zgodnego z Krajowym planem gospodarki odpadami 2014 oraz wymaganiami aktualnie obowiązujących przepisów prawa.

Według Wojewódzkiego Planu Gospodarki Odpadami (WPGO) gmina Annapol należy do Regionu Południowo –Zachodniego.

**Mapa 7 Regionu Południowo –Zachodniego.**



źródło: Wojewódzki Plan Gospodarki Odpadami dla Województwa Lubelskiego 2017.

Łączna ilość odpadów komunalnych zebranych na terenie miasta i gminy Annapol w roku 2014 wynosiła 1408,30 Mg, z czego 1110,4 Mg stanowiły niesegregowane (zmieszane) odpady komunalne t.j. 78,85% ogółu zebranych odpadów komunalnych.

Ilość i sposób zagospodarowania odpadów komunalnych wytwarzanych na terenie miasta i gminy Annapol.

W poniższej tabeli przedstawiono ilość poszczególnych odpadów komunalnych wytworzonych na terenie miasta i gminy Annapol w 2014 roku.

**Tabela 17 Ilość poszczególnych odpadów komunalnych wytworzonych na terenie miasta i gminy Annapol w 2014 roku.**

Kod odebranych odpadów komunalnych	Rodzaj odebranych odpadów komunalnych	Ilość odebranych odpadów komunalnych (Mg)	Sposób zagospodarowania odpadów komunalnych
20 03 01	Niesegregowane (zmieszane) odpady komunalne	1110,4	R12
16 01 03	Zużyte opony	1,6	R12
20 02 02	Gleba ziemia w tym kamienie	7,0	R5

20 03 07	Odpady wielogabarytowe	9,7	R12
15 01 10	Odpady zawierające pozostałości po substancjach niebezpiecznych lub nimi zanieczyszczone	0,2	R12
17 01 01	Odpady z betonu lub gruz betonowy z rozbiórek lub remontów	0,4	R5
17 01 07	Zmieszane odpady z betonu, gruzu ceglanego, odpady z materiałów ceramicznych i elementów wyposażenia inne niż wymienione w 17 01 06	0,5	R12
20 03 07	Odpady wielogabarytowe	6,5	R13
15 01 06	Zmieszane odpady opakowaniowe	11,5	R13
20 02 03	Inne odpady nieulegające biodegradacji	0,8	R13
16 01 03	Zużyte opony	1,8	R13
20 01 35	Zużyte urządzenia elektryczne i elektroniczne inne niż wymienione w 20 01 21 i 20 01 23 zawierające niebezpieczne składniki	0,4	R13
20 01 36	Zużyte urządzenia elektryczne i elektroniczne inne niż wymienione w 20 01 21, 20 01 23, 20 01 35	0,2	R13
15 01 07	Opakowania ze szkła	57,1	R12
15 01 02	Opakowania z tworzyw sztucznych	11,3	R12
15 01 06	Zmieszane odpady opakowaniowe	172,9	R12
20 01 23	Urządzenia zawierające freony	0,1	R12
15 01 01	Opakowania z papieru i tektury	15,9	Mechaniczno-biologiczne przetwarzanie

Źródło: Analiza stanu gospodarki odpadami komunalnymi na terenie miasta i gminy Annopol za rok 2014.

### 5.5. Gospodarka mieszkaniowa

Na terenie Gminy Annapol znajdowało się 3154 mieszkań, o łącznej powierzchni użytkowej 248269m<sup>2</sup>. Przeciętna powierzchnia użytkowa 1 mieszkania wynosi 78,7 m<sup>2</sup>.

Tabela 18 Ilość mieszkań i izb oraz ich powierzchnie stan na 31 XII 2014

Mieszkania	Izby	Powierzchnia użytkowa mieszkań	Przeciętna				
			Liczba izb w mieszkaniu	Liczba osób na		Powierzchnia użytkowa w m <sup>2</sup>	
				1 mieszkanie	1 izbę	1 mieszkanie	Na 1 osobę
3154	11127	248269	3,53	2,83	1,24	78,7	27,8

Źródło: opracowanie własne na podstawie GUS.

Sytuacja mieszkaniowa ludności miasta i gminy jest na dobrym poziomie. Na jedno mieszkanie o przeciętej wielkości 78,7 m<sup>2</sup> przypadają średnio 2,83 osoby. W skład jednego mieszkania wchodzi przeciętnie 3,53 izby, co daje wartość 1,24 osoby na jedną izbę. Statystyczny mieszkaniec miasta i gminy ma do swojej dyspozycji 27,8m<sup>2</sup> powierzchni mieszkaniowej.

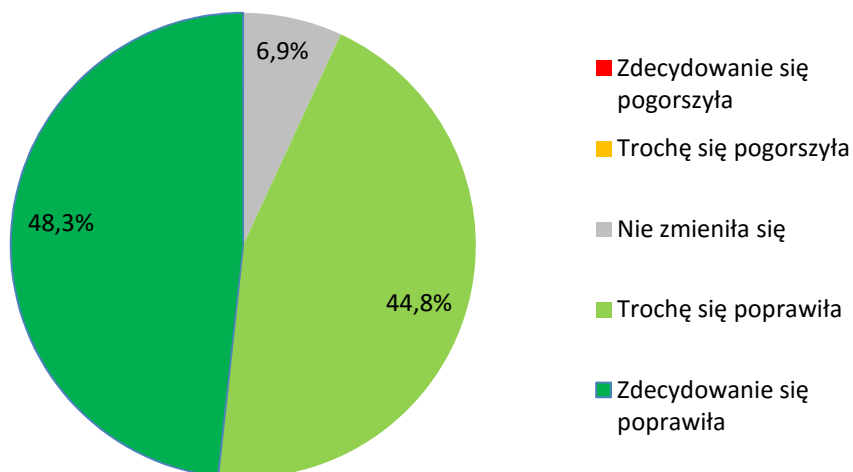
### 6. Badanie ankietowe

Na przełomie grudnia 2015 roku, a stycznia 2016 roku przeprowadzono badania ankietowe wśród mieszkańców Miasta i Gminy Annapol dotyczące sytuacji w gminie, ich własnej sytuacji oraz silnych i słabych stron.

- Zmiana sytuacji w Gminie

Zdaniem mieszkańców sytuacja uległa znacznym zmianom (48,3%), natomiast zdaniem (44,8%), że nie uległa polepszeniu, a reszta jest zwolennikiem tezy, że sytuacja się nie zmienia (6,9%).

Wykres 12 Ocena zmiany sytuacji w Gminie w ciągu ostatnich lat

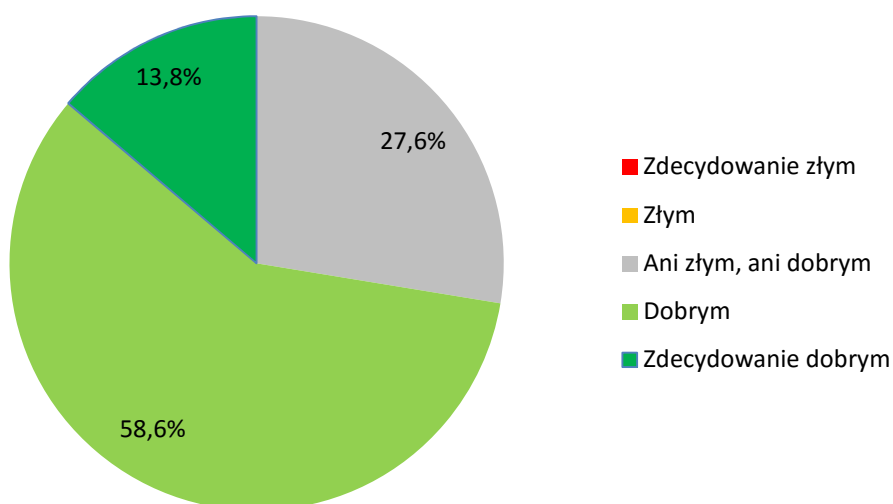


Źródło: opracowanie własne na podstawie ankiet

- Kierunek rozwoju w jakim rozwija się gmina

Zgodnie z oceną przedstawioną w ankietach sytuacja rozwija się w dobrym kierunku (72%), pozostała część (28%) mieszkańców oceniło ani dobrze, ani źle.

Wykres 13 Ocena kierunku w jakim rozwija się gmina

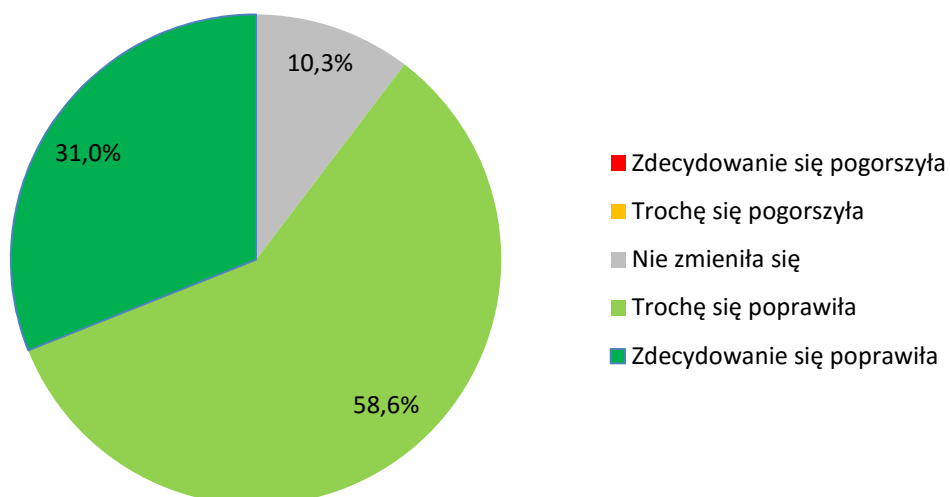


Źródło: opracowanie własne na podstawie ankiet

- Zmiana sytuacji mieszkańców

Według ankiet sytuacja największej grupy mieszkańców uległa trochę lub znaczącej zmianie (90%), natomiast zmiana sytuacji pozostałych osób nie uległa zmianie (10%).

Wykres 14 Ocena zmiany sytuacji osobistej w ciągu ostatnich lat

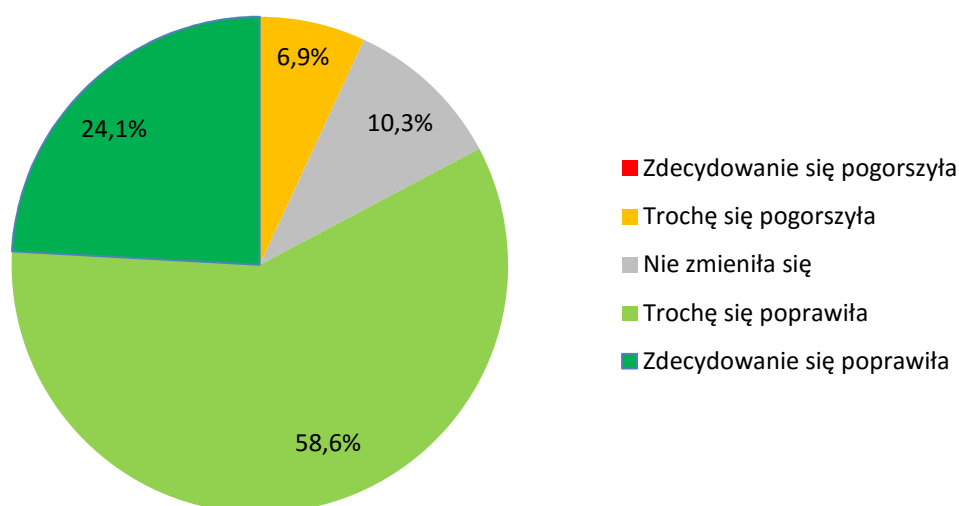


Źródło: opracowanie własne na podstawie ankiet

- Perspektywy dla mieszkańców

Większość osób całkiem dobrze widzi perspektywę dla siebie, aż 83% oczekuje trochę lub znacznej poprawy. A reszta mieszkańców 17% uważa, że sytuacja się ich nie zmieni lub troszkę się pogorszy.

Wykres 15 Perspektywy osobiste na następne lata



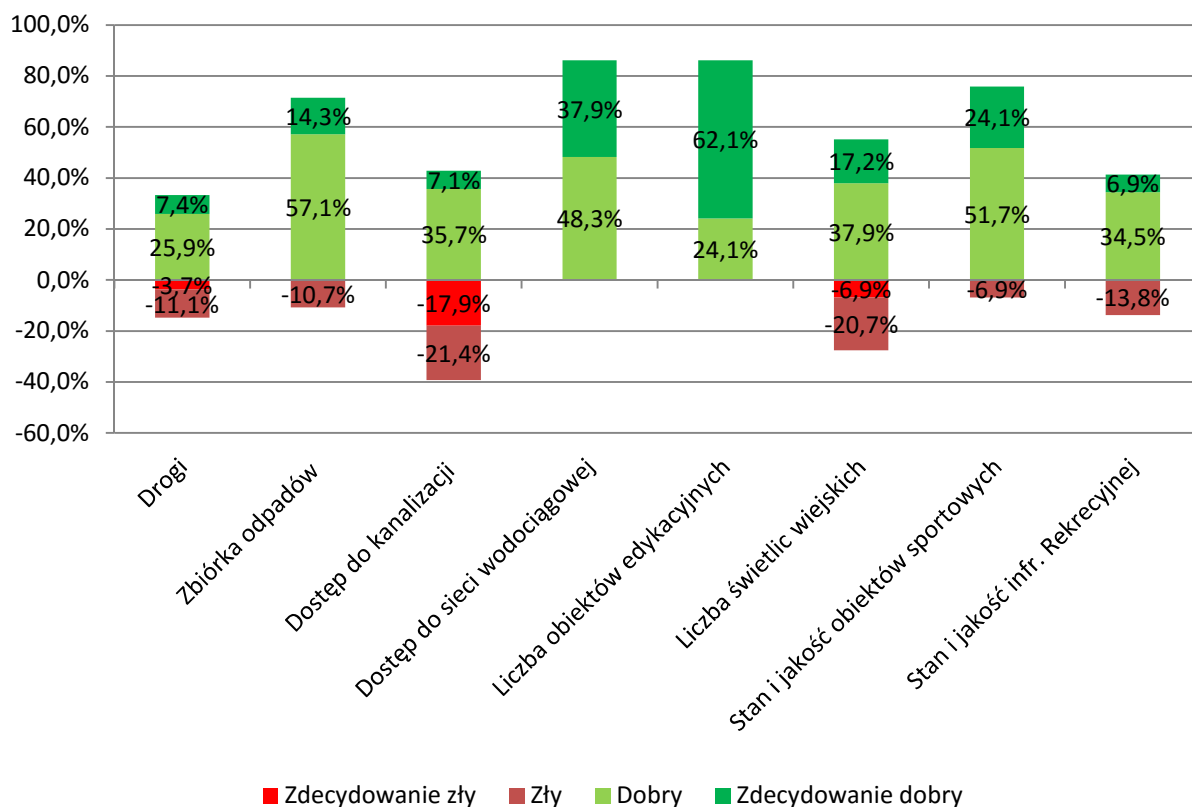
Źródło: opracowanie własne na podstawie ankiet

- Infrastruktury

Mieszkańcy którzy brali udział w ankiecie biorąc pod uwagę infrastrukturę w gminie ocenili:

- Drogi; 15% uważa za zły, a 33% za dobry.
- Zbiórka odpadów; większość uważa za dobry 71,4%, a 10,7% za zły.
- Dostęp do kanalizacji; 42,8% uważa za dobry, a 39,3% za zły.
- Dostęp do sieci wodociągowej; 86,2% uważa za dobry.
- Liczba obiektów edukacyjnych; zdecydowana większość 86,2% uważa za zdecydowanie dobry.
- Liczba świetlic wiejskich; tu znaczna część 55,1% ocenia bardzo dobrze a 27,6% że zły.
- Stan i jakość obiektów sportowych; zdecydowana większość dobrze ocenia 75,8%, a tylko 6,9% za zły.
- Stan i jakość infrastruktury rekreacyjnej; tu osoby podzieliły się większość 41,4% uważa za dobry, a 13,8% za zły.

**Wykres 16 Ocena istniejącej infrastruktury**



Źródło: opracowanie własne na podstawie ankiet

## 7. Analiza SWOT

Na przełomie grudnia 2015, a stycznia 2016 roku przeprowadzono badania ankietowe wśród mieszkańców Miasta i Gminy Annopol dotyczące kierunków rozwoju oraz silnych i słabych stron.

Wykres 17 Analiza SWOT

<b>Mocne strony</b>	<b>Słabe strony</b>
<ul style="list-style-type: none"> <li>• Atrakcyjność turystyczna</li> <li>• Dobre połączenie z drogami krajowymi</li> <li>• Młode społeczeństwo</li> <li>• Duża liczba podmiotów gospodarczych</li> <li>• Dobry poziom edukacji</li> <li>• Dostęp do sieci kanalizacyjnej i wodociągowej</li> <li>• Dobrze działający system segregacji odpadów</li> <li>• Dobry dostęp do internetu</li> <li>• Dość wysoki poziom świadczonych usług ochrony zdrowia</li> </ul>	<ul style="list-style-type: none"> <li>• Niewystarczająca ilość miejsc pracy</li> <li>• Nienajlepszy stan dróg lokalnych</li> <li>• Nienajlepsza oferta dot. spędzania wolnego czasu przez osoby w każdym wieku</li> <li>• Słaba mała infrastruktura drogowa w gminie (ścieżki rowerowe, oświetlenie, przystanki)</li> <li>• odpływ młodych ludzi</li> <li>• niski poziom bazy turystyczno-wypoczynkowej</li> </ul>
<b>Szanse</b>	<b>Zagrożenia</b>
<ul style="list-style-type: none"> <li>• Środki z Unii Europejskiej</li> <li>• Promocja zabytków i walorów turystycznych</li> <li>• Utworzenie strefy ekonomicznej</li> <li>• Rozwój małej przedsiębiorczości</li> <li>• Wykorzystanie dostępu do drogi ekspresowej i dróg wojewódzkich</li> <li>• Rozwój nowoczesnego rolnictwa i agroturystyki</li> </ul>	<ul style="list-style-type: none"> <li>• Konieczność dojazdów do pracy poza gminę Annopol</li> <li>• Niewystarczające kwalifikacje oraz niewystarczająca liczba miejsc pracy</li> <li>• Brak rozwoju infrastruktury mogącej przyciągnąć turystów</li> <li>• Brak alternatywnych sposobów na spędzanie wolnego czasu</li> <li>• Niewystarczający budżet na rozwój infrastruktury</li> </ul>

Źródło: opracowanie własne na podstawie ankiet

## 8. Strategiczny Program Rozwoju – cele strategiczne, cele operacyjne i kierunki działania oraz ich finansowanie

<b><i>Cel ogólny 1: Rozwój infrastruktury technicznej na terenie gminy Annopol</i></b>			
<i>Cel szczegółowy 1.1.: Budowa, rozbudowa i modernizacja infrastruktury drogowej wraz z małą infrastrukturą drogową</i>			
<b><i>Projekty</i></b>			
<b>L.p.</b>	<b>Tytuł</b>	<b>Okres realizacji</b>	<b>Możliwe źródło finansowania</b>
1.	Modernizacja dróg gminnych	Do 2023 roku	środki własne, PROW, NPPDL
2.	Rozbudowa i budowa dróg gminnych	Do 2023 roku	środki własne, PROW, NPPDL
3.	Działania mające na celu poprawę bezpieczeństwa ruchu	Do 2023 roku	środki własne, PROW, NPPDL
<i>Cel szczegółowy 1.2.: Rozwój sieci wodno-kanalizacyjnej</i>			
1.	Budowa kanalizacji sanitarnej na terenie gminy	Do 2023 roku	środki własne, PROW
2.	Wsparcie budowy przydomowych biologicznych oczyszczalni ścieków	Do 2023 roku	środki własne, WFOŚiGW
3.	Modernizacja oczyszczalni ścieków	Do 2023 roku	środki własne, WFOŚiGW, RPOWL
<b><i>Cel ogólny 2: Zapewnienie równego dostępu do pozostałej infrastruktury</i></b>			
<i>Cel szczegółowy 2.1.: Wspieranie edukacji</i>			
1.	Zajęcia pozalekcyjne dla dzieci i młodzieży promujące aktywność i rozwijanie zdolności	Do 2023 roku	środki własne, RPO WL
2.	Zajęcia pozalekcyjne dla dzieci i młodzieży - wyrównywanie poziomu nauczania	Do 2023 roku	środki własne, RPO WL
3.	Rozwój nowoczesnych technologii w edukacji (TIK)	Do 2023 roku	środki własne, RPO WL
<i>Cel szczegółowy 2.2.: Rozwój przedsiębiorczości</i>			
1.	Promocja gminy jako miejsca do inwestowania	Do 2023 roku	środki własne, RPO WL
2.	Wsparanie przedsiębiorczości	Do 2023 roku	środki własne, RPO WL
3.	Rozwój strefy ekonomicznej	Do 2023 roku	środki własne, RPO WL
<i>Cel szczegółowy 2.3.: Wzrost bezpieczeństwa mieszkańców</i>			
1.	Wsparcie OSP w zakresie nowego sprzętu	Do 2023 roku	środki własne, RPO WL, WFOŚiGW
2.	Promocja bezpiecznego zachowania się na drodze, w wodzie, itp.	Do 2023 roku	środki własne, RPO WL

3.	Budowa chodników na terenie gminy.	Do 2023 roku	środki własne, RPO WL
4.	Zagospodarowanie terenów zielonych na placach osiedlowych	Do 2023 roku	środki własne, RPO WL
<b>Cel szczegółowy 2.4.. Rozwój małej architektury</b>			
1.	Budowa małej infrastruktury rekreacyjnej	Do 2023 roku	środki własne, PROW
2.	Budowa placów zabaw na terenie gminy.	Do 2023 roku	środki własne, PROW
3.	Budowa parkingów	Do 2023 roku	środki własne, PROW
<b>Cel ogólny 3. Wsparcie sektora społecznego i rozwój kapitału ludzkiego</b>			
<b>Cel szczegółowy 3.1 Działania promujące rozwój aktywności lokalnej</b>			
1.	Działania promujące miejscowość oraz kultywujące tradycję (uroczystości, itp.)	Do 2023 roku	Środki własne gminy, PROW, WOW
2.	Wspieranie rozwoju klubu sportowego i innych organizacji pozarządowych na terenie gminy	Do 2023 roku	Środki własne gminy, PROW
3.	Promowanie edukacji proekologicznej i prozdrowotnej wśród mieszkańców	Do 2023 roku	Środki własne gminy, PROW, WRPO
4.	Pielęgnacja i utrwalanie dziedzictwa historycznego, kulturalnego i lokalnych tradycji oraz promowanie wartości z nich wynikających.	Do 2023 roku	Środki własne gminy, PROW,
5.	Modernizacja Sali kinowej w centrum Kultury w Annopolu	Do 2023 roku	Środki własne gminy, PROW, WRPO
6.	Budowa przyszkolnych boisk sportowych	Do 2023 roku	Środki własne gminy, PROW, WRPO
7.	Modernizacja płyty stadionu sportowego w Annopolu	Do 2023 roku	Środki własne gminy, PROW, WRPO
<b>Cel szczegółowy 3.2 Wspieranie kapitału ludzkiego</b>			
1.	Szkolenia dla osób bezrobotnych (we współpracy ze Starostwem Powiatowym i PUP)	Do 2023 roku	Środki własne, WRPO, PUP, WUP
2.	Szkolenia dla osób chcących zdobyć nowe kwalifikacje (we współpracy ze Starostwem Powiatowym i PUP)	Do 2023 roku	Środki własne, WRPO, PUP, WUP
<b>Cel szczegółowy 3.3. Zwiększenie współpracy zewnętrznej, krajowej i międzynarodowej</b>			
1.	Inicjowanie współpracy z partnerami publicznymi i prywatnymi z terenu kraju i świata: miasta partnerskie w kraju i za granicą, wizyty studyjne krajowe i zagraniczne, wymiana młodzieży	Do 2023 roku	Gmina, podmioty publiczne i prywatne krajowe i zagraniczne firmy, NGO, grupy nieformalne, parafie
<b>Cel ogólny 4. Turystyka i Ekologia</b>			
<b>Cel szczegółowy 4.1.: Wspieranie rozwoju turystyki oraz ochrona dziedzictwa kulturalnego</b>			

1.	Budowa kompleksu geoturystyczno-edukacyjnego GEOPARKU Małopolskiego Przełomu Wisły na bazie nieczynnej kopalni fosforytów w Annopolu	Do 2023 roku	RPO WL
2.	Zagospodarowanie nabrzeża Wisły –stacja nad Wisłą	Do 2023 roku	RPO WL
3.	Rozwój ścieżek pieszo-rowerowych na terenie gminy	Do 2023 roku	środki własne, RPO WL, PROW
4.	Promocja gminy jako miejsca atrakcyjnego turystycznie	Do 2023 roku	środki własne, RPO WL, PROW
5.	Rewitalizacja zabytków na terenie gminy	Do 2023 roku	środki własne, RPO WL
6.	Zakup i montaż instalacji Odnawialnych Źródeł Energii na budynkach mieszkalnych i użyteczności publicznej na terenie Gminy Annopol	Do 2023 roku	środki własne, RPO WL
7.	Termomodernizacja budynków użyteczności publicznej	Do 2023 roku	środki własne, RPO WL
8.	Budowa farmy fotowoltaicznej	Do 2023 roku	środki własne, RPO WL

## 9. Wizja i misja

Wizja rozwoju gminy Annopol jest stan docelowy w roku 2023, do którego władze lokalne oraz jej partnerzy będą dążyć, wykorzystując wszystkie możliwe metody. Wynikają one z potencjału gminy oraz szans i możliwości zewnętrznych. Stan docelowy określony w wizji przewiduje osiągnięcie trwałego, wielokierunkowego rozwoju gminy. Wizja rozwoju Gminy Annopol stanowi opis pożądanego stanu rzeczywistości lokalnej w perspektywie 2023 roku.

Na wizję rozwoju Gminy Annopol składają się następujące elementy:

- Infrastruktura techniczna: w ramach tego obszaru zakłada się dążenie do poprawy infrastruktury technicznej poprzez budowę, modernizację i rekultywację dróg oraz placów, chodników (także na terenie strefy inwestycyjnej), budowa parkingów, rozwój sieci ścieżek pieszo-rowerowych na terenie gminy,
- Pozostała infrastruktura: w ramach tego aspektu zakłada się wielofunkcyjny rozwój gminy, szczególnie poprzez rozwój edukacji, infrastruktury sportowej, kulturalnej, społecznej i zdrowotnej oraz rozwój przedsiębiorczości na terenie gminy
- Kapitał ludzki i społeczny w tej materii należy dążyć do stworzenia atrakcyjnych warunków mieszkaniowych (rozbudowa małej architektury), intensywnie współpracować z organizacjami pozarządowymi oraz ponadlokalnymi (LGD, miasta partnerskie), wspierać rozwój nowych metod nauczania czy zwracać uwagę na działania proekologiczne.

Misja Gminy Annopol konkretyzuje kierunek rozwoju oraz w zwięzły sposób precyzuje istotę działań gminy oraz podstawowe zadania do spełnienia na rzecz zaspokojenia potrzeb społeczności lokalnej.

Poniższy schemat obrazuje strukturę przyczynowo - skutkową opracowania rdzenia strategii dotyczącej określenia spójnej wizji rozwoju Gminy Annopol



Strategia Rozwoju Społeczno-Gospodarczego Gminy Annopol na lata 2016-2023 jest dokumentem strategicznym uwzględniającym potrzeby społeczności lokalnej w zakresie ładu społecznego, gospodarczego oraz przestrzennego. W założeniach programowych opracowanie koreluje z dokumentami polityki rozwoju zarówno na poziomie lokalnym, regionalnym i krajowym. Strategia wpisuje się w priorytety i kierunki rozwojowe wskazane w najważniejszych dokumentach, dotyczących polityki rozwoju oraz najistotniejszych z punktu widzenia rozwoju Gminy Annopol opracowaniach strategicznych takich jak:

- Strategia rozwoju powiatu kraśnickiego na lata 2007-2015
- Strategia Rozwoju Województwa Lubelskiego 2014-2020 roku z perspektywą do 2030 roku
- Strategia Rozwoju Kraju 2020

Poniżej przedstawiono zgodność z wymienionymi powyżej dokumentami strategicznymi

Strategia lokalna	<b>Cel ogólny 1: Rozwój infrastruktury technicznej na terenie gminy Annopol</b>			
	Cel szczegółowy 1.1.: Budowa, rozbudowa i modernizacja infrastruktury drogowej wraz z małą infrastrukturą drogową			
Strategia rozwoju powiatu	Priorytet 1.1. Rozwój infrastruktury poprawiającej warunki do inwestowania i prowadzenia działalności gospodarczej na terenie powiatu			
Strategia rozwoju województwa	-			
Strategia rozwoju kraju (2020)	II.7.2. Modernizacja i rozbudowa połączeń transportowych			
Strategia lokalna	<b>Cel ogólny 2: Zapewnienie równego dostępu do pozostałej infrastruktury</b>			
	Cel szczegółowy 2.1.: Wspieranie edukacji	Cel szczegółowy 2.2.: Rozwój przedsiębiorczości	Cel szczegółowy 2.3.: Wzrost bezpieczeństwa mieszkańców	Cel szczegółowy 2.5. Rozwój małej architektury
Strategia rozwoju powiatu	-	Priorytet 1.1. Rozwój infrastruktury poprawiającej warunki do inwestowania i prowadzenia działalności gospodarczej na terenie powiat	Priorytet 4.2 Poprawa stanu bezpieczeństwa publicznego i jakości rządzenia w powiecie	-
Strategia rozwoju województwa	-	Cel 3.5. Wspieranie małych i średnich przedsiębiorstw	-	-
Strategia rozwoju kraju (2020)	III.2.1. Podnoszenie jakości i dostępności usług	III.2.1. Podnoszenie jakości i dostępności usług publicznych	-	-
Strategia lokalna	<b>Cel ogólny 3. Wsparcie sektora społecznego i rozwój kapitału ludzkiego</b>			
	Cel szczegółowy 3.1 Działania promujące rozwój aktywności	Cel szczegółowy 3.2 Wspieranie kapitału ludzkiego		Cel szczegółowy 3.3. Zwiększenie współpracy zewnętrznej, krajowej i międzynarodowej

	lokalnej		
Strategia rozwoju powiatu	-	Priorytet 2.1. Podniesienie poziomu wykształcenia i wiedzy mieszkańców powiatu	Priorytet 3.3. Promocja oraz rozwój współpracy międzynarodowej powiatu
Strategia rozwoju województwa	Cel 4.2. Wspieranie włączenia społecznego	Cel 3.4. Rozwijanie systemu kształcenia dostosowanego do specyfiki regionu	Cel 4.3. Wzmacnianie społecznej tożsamości regionalnej i rozwijanie więzi i współpracy wewnątrzregionalnej
Strategia rozwoju kraju (2020)	I.3.2. Rozwój kapitału społecznego	-	-
	<b>Cel ogólny 4. Turystyka i Ekologia</b>		
Strategia lokalna	Cel szczegółowy 4.1.: Wspieranie rozwoju turystyki oraz ochrona dziedzictwa kulturalnego	Cel szczegółowy 1.2.: Rozwój sieci wodno-kanalizacyjnej	
Strategia rozwoju powiatu	3.1. Rozwój infrastruktury poprawiającej atrakcyjność turystyczną powiatu	1.1. Rozwój infrastruktury poprawiającej warunki do inwestowania i prowadzenia działalności gospodarczej na terenie powiatu-	
Strategia rozwoju województwa	Cel 1. Wzmacnianie urbanizacji regionu	-	
Strategia rozwoju kraju (2020)	Cel III.2. Zapewnienie dostępu i określonych standardów usług publicznych	II.6.4. Poprawa stanu środowiska	

## **10. Monitoring ocena i ewaluacja**

### **10.1. Monitorowanie realizacji Strategii**

W realizację Strategii zostaną zaangażowane takie podmioty jak władze samorządowe, gminne jednostki organizacyjne, lokalni przedsiębiorcy oraz mieszkańcy gminy. Wynika to stąd, iż korzyści wynikające z osiągnięcia celów strategicznych będą bowiem udziałem wszystkich wyżej wymienionych.

System zarządzania realizacją strategii to tworzenie i doskonalenie instrumentów realizacji działań, monitorowanie - czyli obserwacja realizacji celów i zadań strategii oraz zmian w warunkach realizacji oraz aktualizacja strategii.

Aby Strategia osiągnęła zakładane efekty, władze gminy i osoby wyznaczone do realizacji strategii powinni czuwać nad:

- skutecznym wdrożeniem Strategii,
- modyfikowaniem długofalowych założeń i planów,
- pobudzaniem prorozwojowych inicjatyw społecznych,
- wykorzystywaniem dla gminy szans, jakie stwarza zmieniająca się sytuacja rynkowa,
- niwelowaniem zagrożeń hamujących rozwój gminy,
- pozyskiwaniem środków finansowych na realizację Strategii ze źródeł budżetowych, pozabudżetowych krajowych i zagranicznych, ze szczególnym uwzględnieniem środków pochodzących z Unii Europejskiej,
- promocją poszczególnych działań realizowanych w ramach Strategii.

Kluczowe znaczenie w monitorowaniu i stymulowaniu realizacji Strategii posiada Burmistrz Annapola. Dodatkowo w monitorowaniu uczestniczyć będą osoby do spraw realizacji Strategii. Główną ich rolą będzie monitorowanie przebiegu realizacji zadań zawartych w dokumencie oraz ewentualne interweniowanie w przypadku stwierdzenia opóźnień lub nieuzasadnionej rezygnacji z realizacji zadania i w razie potrzeby aktualizowanie Strategii w zakresie dostosowania jej do zmieniających się uwarunkowań.

### **10.2. Ocena**

Podstawowym sposobem oceny Strategii realizacji jest porównywanie wartości wskaźników poszczególnych celów dla określonego roku z wartościami docelowymi i oczekiwanym trendem. Wskaźniki mogą wykazywać odchylenia od ogólnego trendu, który jednak w długiej perspektywie czasu powinien być stały i zgodny z oczekiwaniami. Jeżeli zostaną zaobserwowane trendy odwrotne, należy przeanalizować realizację działań oraz zachodzące uwarunkowania zewnętrzne, a następnie podjąć działania korygujące.

Określenie wielkości wskaźników monitorowania powinno następować w kolejnych rocznych raportach z realizacji Strategii. Właściwie określenie wskaźników służących ocenie rezultatów wdrażania strategii ma kluczowe znaczenie dla monitoringu.

Podstawowe wymagania dla wskaźników jest takie, że powinny być one jasne i wymierne. Proponuje się określenie dwóch wskaźników monitorowania:

Wskaźniki główne:

- Długość wybudowanych zmodernizowanych oraz wyremontowanych dróg gminnych,
- Długość wybudowanych chodników,
- Długość wybudowanych ścieżek pieszo – rowerowych ,
- Liczba wybudowanych placów zabaw,
- Liczba wspartych stowarzyszeń,

### **10.3. Ewaluacja**

Ewaluacja - to zbiór działań badawczych mających na celu ocenę skuteczności interwencji publicznej. Ewaluacja dotyczy głównie sektora publicznego, gdyż działania podejmowane przez administrację publiczną nie mogą być oceniane wyłącznie z perspektywy osiągniętego zysku. Kryteria oceny wartości programów publicznych są zróżnicowane i zależne od wielu czynników, w tym od dominujących przekonań czy aktualnych potrzeb społeczności. Powinny one uwzględniać efekty i rezultaty działań, ale także szerszy kontekst społecznego oddziaływania interwencji publicznej. Ewaluacja to procedura, system, badanie umożliwiające dostarczenie kryteriów, metod i środków do oceny racjonalności działań publicznych.

Celami ewaluacji jest określenie stanu znajomości Strategii wśród mieszkańców, sposobu jej wdrożenia oraz wpływu na długotrwałe procesy występujące w Gminie Annopol.

Zgodnie z wytycznymi i praktyką europejską ewaluacja opiera się na pięciu kryteriach ewaluacyjnych:

- trafność (relevance),
- skuteczność (effectiveness),
- wydajność (efficiency),
- użyteczności (utility) oraz trwałości (sustainability).

Najważniejszymi elementami ewaluacji są:

- analityczny i systematyczny proces oceny,
- przedmiotem ewaluacji jest program, projekt, polityka, a przede wszystkim rezultaty i produkty, efekty oraz oddziaływanie interwencji społecznej,

- cel ewaluacji to określenie adekwatności, efektywności, skuteczności, wpływu i trwałości interwencji publicznej,
- efekty ewaluacji powinny być przydatne w procesie podejmowania decyzji oraz służyć całej instytucji w procesie uczenia.

Ze względu na moment przeprowadzania badania ewaluację dzielimy na:

- ewaluacja ex-ante – badanie realizowane w fazie wstępnej, gdy dokonywana jest analiza przyjętych rozwiązań pod kątem potencjalnej zdolności osiągnięcia efektów i poprawności konstrukcji wszystkich elementów projektów,
- ewaluacja on-going - badanie w trakcie realizacji, zwłaszcza w przypadku przedsięwzięć złożonych o długim okresie wdrożenia, gdy możliwe i celowe są korekty,
- ewaluacja ex-post – badanie po zakończeniu wdrożenia – jest to ewaluacja sensu stricto.

## 11. Spis tabel i wykresów

Tabela 1 Wykorzystanie gruntów w gminie Annopol (w ha).....	11
Tabela 2 Wykaz obiektów włączonych do gminnej ewidencji zabytków miasta i gminy Annopol .....	22
Tabela 3 Wykaz mieszkańców wg .płci dane na XII 2014 roku.....	23
Tabela 4 Wykaz ludności w latach 2004 do 2014.....	24
Tabela 5 Bezrobotni w gminie wg płci.....	26
Tabela 6 Bezrobocie w gminie wg płci lata 2012 do 2014 .....	27
Tabela 7 Wykaz bezrobocia według gmin. ....	27
Tabela 8 Wykaz placówek edukacyjnych na terenie gminy w raz z liczbą (oddziałów, uczniów).....	30
Tabela 9 Podmioty gospodarki narodowej na terenie Miasta i Gminy Annopol zarejestrowane w rejestrze REGON według sekcji PKD (2007 r.) stan na XII 2014 rok.....	33
Tabela 10 Podmioty gospodarcze wg. sektora.....	35
Tabela 11Klasyfikacja użytków rolnych oraz ich powierzchnia ( ilość wyrażana w ha).....	37
Tabela 12 Liczba gospodarstw rolnych na terenie gminy oraz średnia powierzchnia wyrażana w (ha)38	
Tabela 13 Sieć kanalizacyjna w gminie. ....	41
Tabela 14 Sieć wodociągowa w gminie.....	42
Tabela 15 Sieć gazowa w gminie.....	42
Tabela 16. Sieć energetyczna w gminie.....	42
Tabela 18 Ilość poszczególnych odpadów komunalnych wytworzonych na terenie miasta i gminy Annopol w 2014 roku. ....	44
Tabela 17 Ilość mieszkań i izb oraz ich powierzchnie stan na 31 XII 2014 .....	46
Wykres 1 Udział procentowy gruntów w gminie Annopol.....	11
Wykres 2 Udział procentowy kobiet w gminie.....	23
Wykres 3 Wykres ludności wg. wieku oraz płci. Stan na 31 grudnia 2014 .....	24
Wykres 4 Udział ludności wg ekonomicznych grup wieku w % ludności ogółem .....	25
Wykres 5 Udział procentowy pracujących w gminie według płci .....	26
Wykres 6 Podmioty gospodarcze na terenie gminy dane na rok XII 2014 .....	34
Wykres 7 Udział procentowy podmiotów gospodarczych na terenie Gminy .....	35
Wykres 8Liczba podmiotów gospodarczych na przestrzeni lat sektor publiczny i sektor prywatny 2011-2014 .....	36
Wykres 9 Liczba podmiotów gospodarczych/1000 Mk.....	36
Wykres 10 Użytki rolne w gminie ( ilość wyrażana w % ).....	37
Wykres 11 Udział procentowy gospodarstw wg. powierzchni.....	38
Wykres 12 Ocena zmiany sytuacji w Gminie w ciągu ostatnich lat.....	47
Wykres 13 Ocena kierunku w jakim rozwija się gmina .....	47
Wykres 14 Ocena zmiany sytuacji osobistej w ciągu ostatnich lat .....	48
Wykres 15 Perspektywy osobiste na następne lata.....	48
Wykres 16 Ocena istniejącej infrastruktury .....	49
Wykres 17 Analiza SWOT .....	50
Mapa 1Mapa Gminy Annopol .....	6
Mapa 2 Położenie Gminy Annopol na tle Polski.....	8
Mapa 3 Gmina Annopol na tle powiatu Kraśnickiego .....	8
Mapa 4 Gmina Annopol na tle województwa .....	9

Mapa 5 Położenie komunikacyjne gminy Annopol .....	10
Mapa 6 Obszary chronione na terenie gminy Annopol.....	14
Mapa 7 Regionu Południowo – Zachodniego.....	44